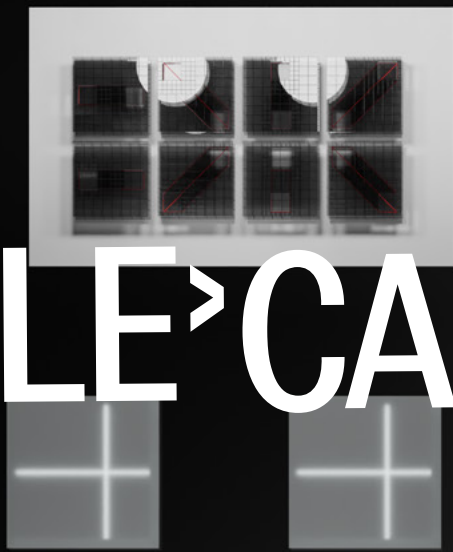
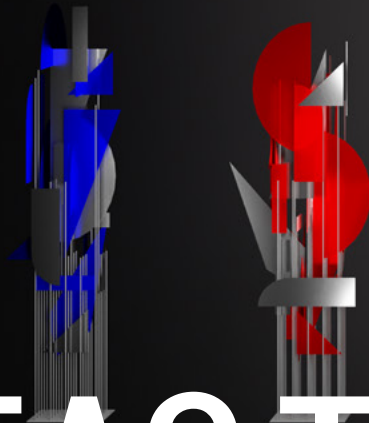


POLE → CASOVA POLE → CAS



JAN POS ← JAN POS ← JAN PO



AREAS TIME AREAS TIME





POLE → CASOVA ← POLE → CAS

JAN POS ← JAN POS ← JAN PO

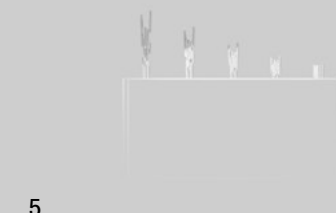
AREAS TIME AREAS TIME



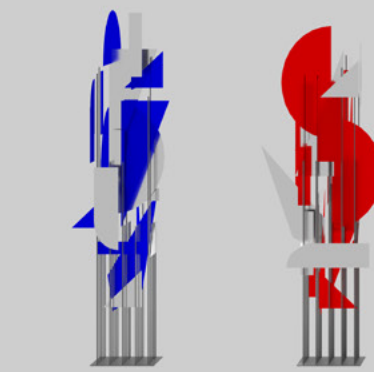
4



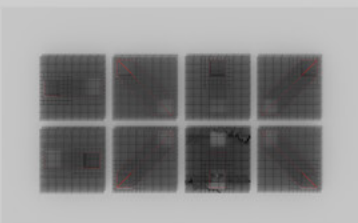
2



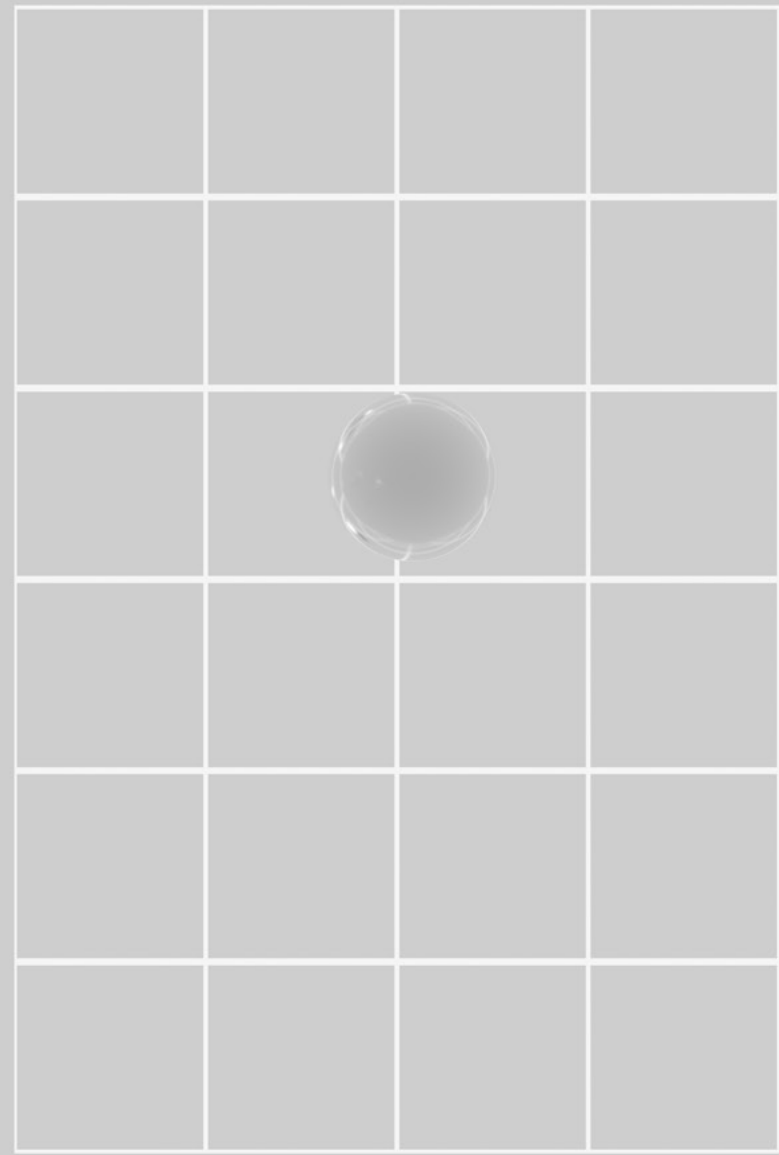
5



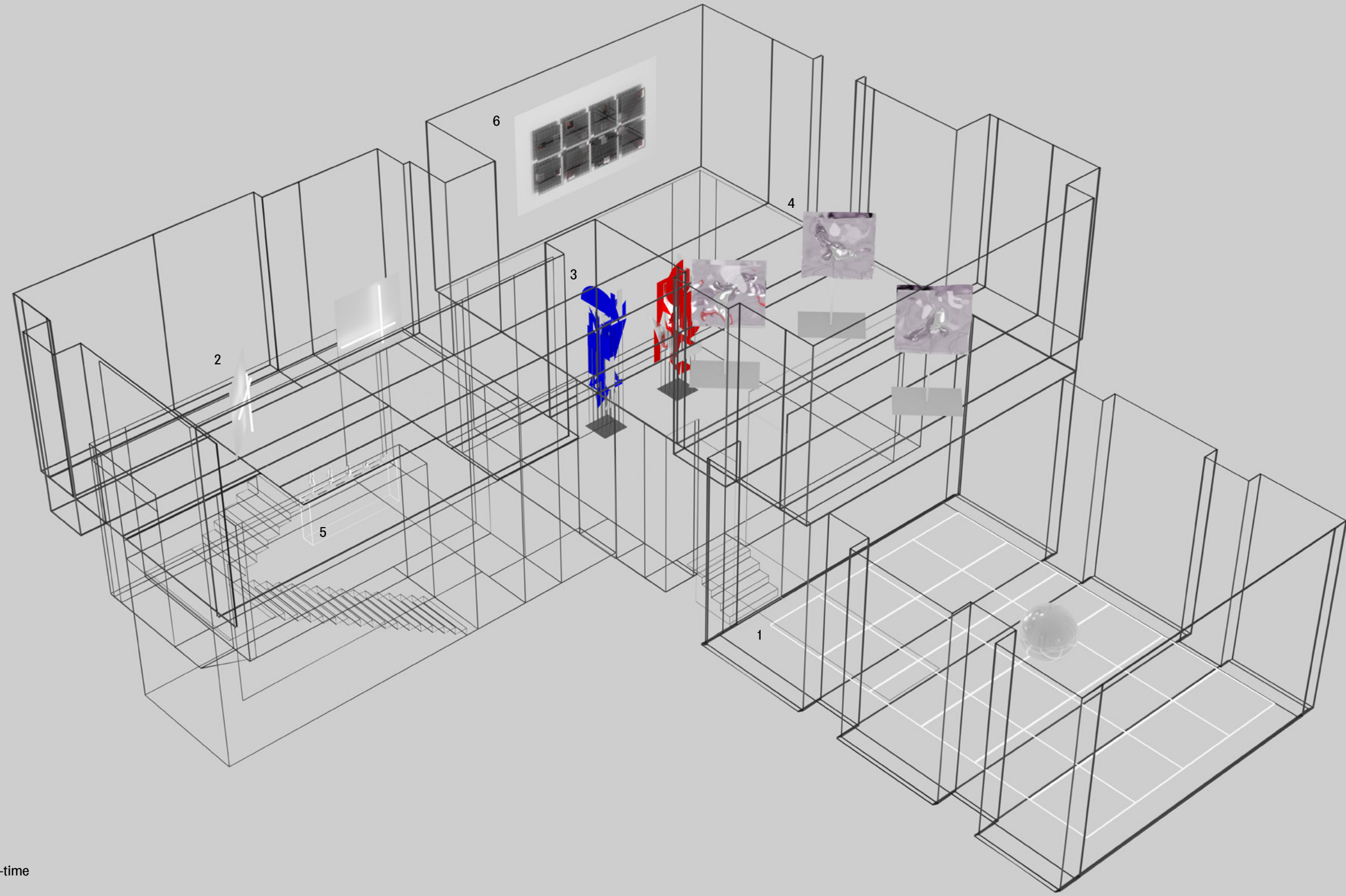
3



6



1



- 1 Kartézská mříž / Cartesian mesh
- 2 Koordináta / Coordinate
- 3 Proměnlivé objekty / Unstable objects
- 4 Narušení časoprostoru / Disruption of space-time
- 5 Fragmety / Fragments
- 6 Vertikální posun / Vertical shift

› CASOVÁ POLE

Jan Poš uvažuje o uměleckém díle jako o explikaci konkrétní situace. Každou situaci tvoří vztahové pole. Protože je toto vztahové pole dynamické, proměňují se i situace. Pokud však toto vztahové pole definujeme od začátku jako modelovou situaci, tedy stav, který je vědomě konstruován – nejprve ve virtuální datové laboratoři – a posléze ověřován v modelu, který vstupuje do reálného prostoru, pak se dotýkáme těch situací, které mají východiska v předpřipravené vztahové redukci. Tato redukce má laboratorní ráz a vede k přehlednosti konstruovaných vztahů, kterými jsou vyvolávány řízené, partikulární jevy. Co sledují tyto „fenomény“?

V případě autorského přístupu Jana Poše představují řízené fenomény falzifikaci prvotních předpokladů, které se procesem „realizace“ včleňují do reality a nutí nás přemýšlet o běžných situacích jinak (vztah 2D návrhů a 3D realizací). Redukce si dobře rozumí s čistou situací, z které jsou eliminovány momenty „lidského faktoru“, řekněme tedy jakési nepředvídatelnosti, chyby, omylnosti či nečekaných vývojových zvrátů. Tím je pozornost zaměřována na problém názorné „technické imaginace“, která oslabuje antropomorfní a antropocentrické základy lidského vnímání a citění. Divák si uvědomuje sám sebe jako přednastavený mechanismu fungující (neustále!) podle určitého naprogramování. To je moment Pošovy tvorby, který je dostředivý průzkumu technické imaginace. Je tu však přítomný i druhý pól vnímání, který konstruované situace a fenomény usvědčuje z kolapsu lidského „objektivního“ vnímání. Tady se zrcadlí odstředivý pohyb ověřujících procesů směrem od technického obrazu k vnímání „objektů“ v prostoru a tím k reflexi samotného lidského vnímání tak, jak bylo ve své původní konstituci z nějakých důvodů a příčin „založeno“. Partikulární jev vyvolaný simulací vyzvuje lidské vnímání z konkrétního časoprostoru a usazuje ho do libovolných dimenzí a měřítek tak, aby především fungoval, a tím se naplňoval stav modelové situace. Do tohoto simulovaného stavu je pak vtahováno jak lidské vědomí, tak fyzická přítomnost pozorovatele.

Site specific instalace, stejně jako vztahy materiálních objektů a jejich 3D předobrazů, definují vztahová pole, která se váží na konkrétní prostory galerie. Důležité je autorovo uvažování odvozené od principu karteziánské simulace, tj. od simulace, která zpochybňuje naši dosavadní smyslovou zkušenost, aby dosáhla nově definovaných jistot. Základním principem v tomto směřování jsou simulované procesy odehrávající se v čase. Odtud také název výstavy Časová pole.

Médiem výstavy, jak ji realizuje Jan Poš, je soustava takovýchto „časových polí“, které do sebe integrují vztah virtuálního a reálného prostředí. Teoreticky se autor opírá o knihu Odpoutané obrazy (Archeologie českého virtuálního prostoru). Časová pole jsou především vzhledem do rozhraní mezi technickou a lidskou imaginací, v nichž hrají důležitou roli volené materiály (hliník, plast, keramika) zbavené ovšem svých vlastností (!) a převedené do stavu demonstračních objektů, instalací a soch jako situačních struktur a elementů, které společně iniciují alternativní způsoby vnímání.

Příkladem kolabujícího objektivního pohledu, který nám zpochybňuje naši přednastavenou percepci založenou především za tradici renesančního perspektivního pohledu a zvěčňování, je tu práce s motivem čtverce, s jeho proměnami a deformacemi. Základní jednotka prostoru – čtverec – se v realizacích Jana Poše za určitých podmínek proměňuje, deformuje, a s ním i ideální představa neměnného statického prostoru, který dává věcem a jevům stabilní projekční měřítko. Vystoupíme-li z tohoto konstruktu vnímání, ocitáme se náhle mimo jistoty objektivní reality, v jakési nově zakřivené krajině cizorodosti, která si žádá jiné nástroje orientace v prostoru a čase.

Petr Vaňous



TIME AREAS

Jan Poš conceives artwork as an explication of a specific situation. Each situation consists in a relational field, whose dynamics in turn modifies the existing situations. However, if we define this relational field from the onset as a model situation, i.e. a consciously constructed state – first conceived in a virtual data lab and subsequently validated through a model created in real space –, we touch on situations that are built on the prearranged relational reduction. This reduction of laboratory nature ensures clarity of the constructed relations, which create controlled particular phenomena. What purpose do these 'phenomena' serve?

In his artistic style, Jan Poš perceives the controlled phenomena as falsification of the initial assumptions, which are incorporated into reality through the 'implementation' process and force us to see ordinary situations from a different angle (the relationship between 2D–designs and 3D– models). The reduction works well in clear situations deprived of any aspects representing a 'human factor', such as unpredictability, error, fallibility or unexpected developmental twists. The focus is thus drawn to the issue of illustrative 'technical imagination', weakening the anthropomorphic and anthropocentric foundations of human perception and feeling. The viewers comprehend themselves as pre–determined mechanisms functioning (constantly!) according to a certain program setting. The exploration of technical imagination is the centripetal aspect of Poš's work. Nonetheless, he also presents a second angle of perception, attesting to the collapse of human 'objective' perception in the constructed situations. It mirrors the centrifugal movement of the validation processes from the technical image towards the spatial perception of the 'objects' and thus towards the reflection of the human perception itself, as 'rooted' in its original conception stemming from specific reasons and causes. The particular phenomenon induced by the simulation releases human perception from the confines of the specific space and time and allows it to flow in any dimensions and scales in order to fulfil and make work the state of the model situation. The simulated state attracts both the consciousness and physical presence of the observer.

The site-specific installations and the relationships between material objects and the underlying 3D–visualisations define relational fields that reflect the actual gallery space. Poš forms his conceptual approach on the principle of Cartesian simulations, which disturb our established sensory experience to create newly defined certainties Time simulation processes play a key role in this conception, from whence comes the title of the exhibition, Temporal Fields.

Jan Poš construes his exhibition as a set of such 'temporal fields', encompassing the relationship between the virtual and real environments. The book Odpoutané obrazy (Archeologie českého virtuálního prostoru) [Detached Images (Archeology of Czech Virtual Space)] serves as the theoretical background for the artist. Temporal Fields provide primarily an insight into the interface between technical and human imagination, viewed through the prism of the selected materials (aluminium, plastic, ceramics), which, however, have been stripped of their basic properties (!) and transformed into demonstration objects, installations and sculptures as situational structures and elements that, as a whole, initiate alternative ways of perception.

The motif of a square and its transformations and deformations illustrate the collapsed objective view, which challenges our pre–set perception based primarily on the tradition of Renaissance perspective and objectification. In his installations, Jan Poš takes the square – as the basic space unit – and transforms and deforms it under predetermined conditions, thus distorting our imaginary idea of a fixed static space that represents a stable measure through which we perceive things and phenomena. Having been thrown outside of the firm construct of perception, we suddenly lose the certainties provided by the objective reality and find ourselves in a new, peculiarly curved landscape of strangeness that requires different tools for temporal and spatial orientation.

Petr Vaňous



Kartézská mříž / Cartesian mesh 2023
LED světlo, kov / LED light, metal, 50×600×400cm





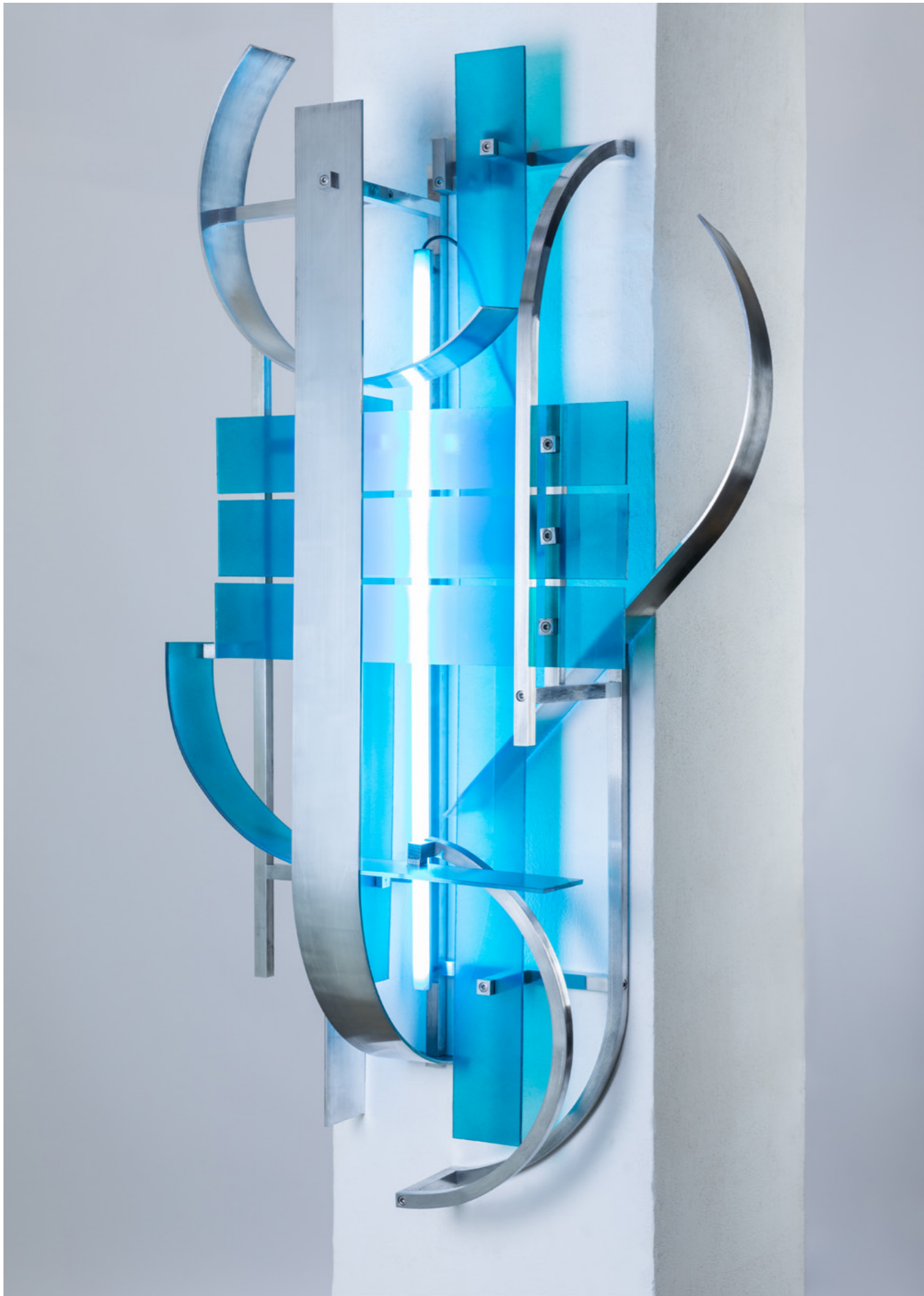
Koordináta I. / Coordinate I. 2023
hliník, sklo, světlo / aluminium, glass, light, 100×100×10cm



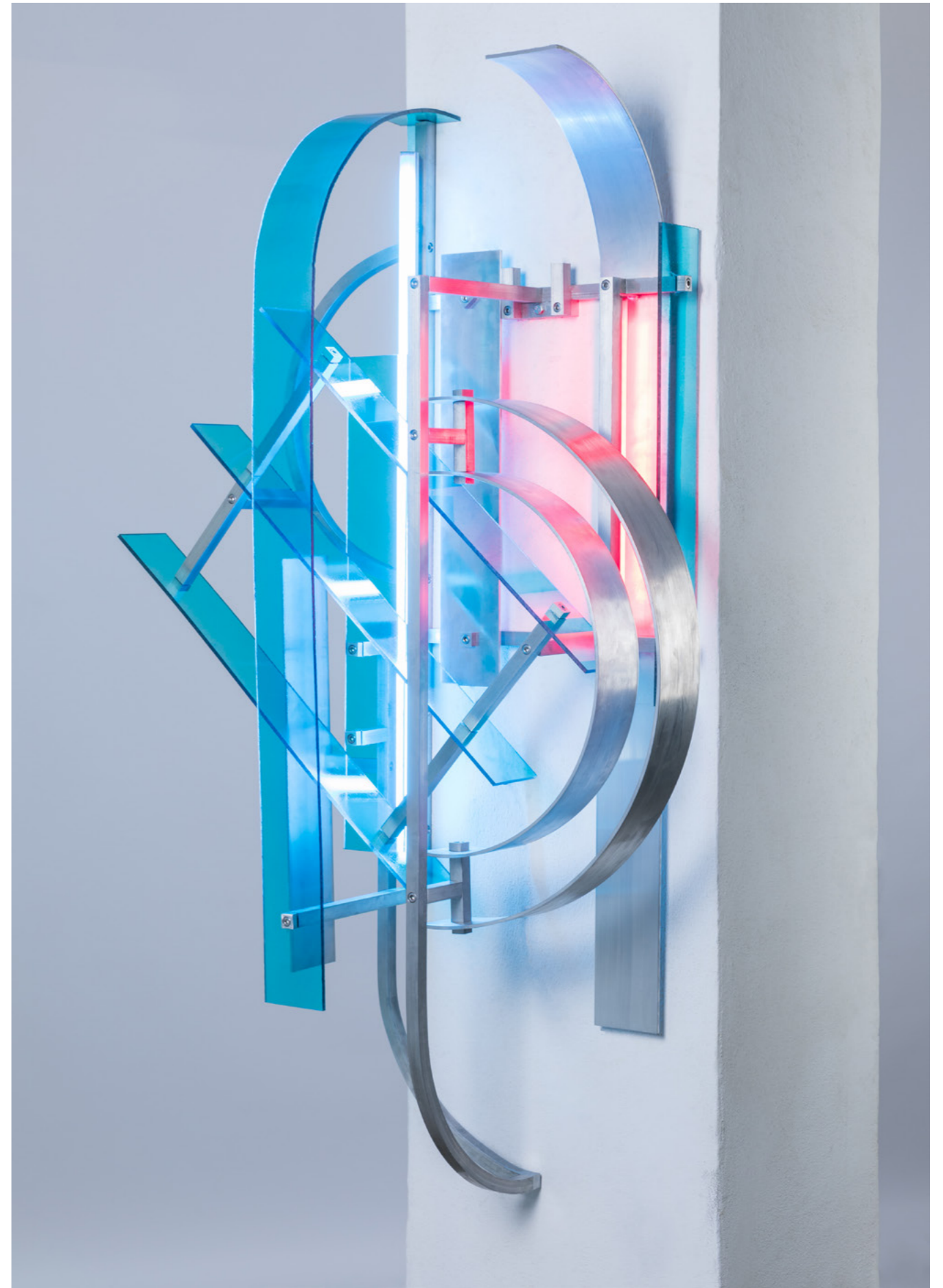
Koordináta I. / Coordinate I. 2023
hliník, sklo, světlo / aluminium, glass, light, 100×100×10cm



Koordináta I. a II. / Coordinate I. and II. 2023
hliník, sklo, světlo / aluminium, glass, light, 100×100×10cm



Kompozice I / Composition I 2023
hliník, plast, světlo / aluminium, plastic, light, 2x2x2cm



Kompozice II / Composition II 2023
hliník, plast, světlo / aluminium, plastic, light, 2x2x2cm



Proměnlivé objekty I. / Unstable objects I. 2023
hliník, ocel, plast / aluminium, steel, plastic, 200×50×50cm





Proměnlivé objekty II. / Unstable objects II. 2023
hliník, ocel, plast / aluminium, steel, plastic, 200×50×50cm



Proměnlivé objekty / Unstable objects 2023
hliník, ocel, plast / aluminium, steel, plastic, 200×50×50cm



Narušení časoprostoru I. / Disruption of space-time I. 2023
plast, kov, keramika / plastic, metal, ceramic, 200×100×70cm



Narušení časoprostoru II. / Disruption of space-time II. 2023
plast, kov, keramika / plastic, metal, ceramic, 200×100×70cm



Narušení časoprostoru III. / Disruption of space-time III. 2023
plast, kov, keramika / plastic, metal, ceramic, 200×100×70cm





Narušení časoprostoru / Disruption of space-time 2023
plast, kov, keramika / plastic, metal, ceramic, 200×100×70cm





Časová pole / Time fields 2022
plast, nerez, kov / plastic, stainless steel, metal, 200x200x200cm



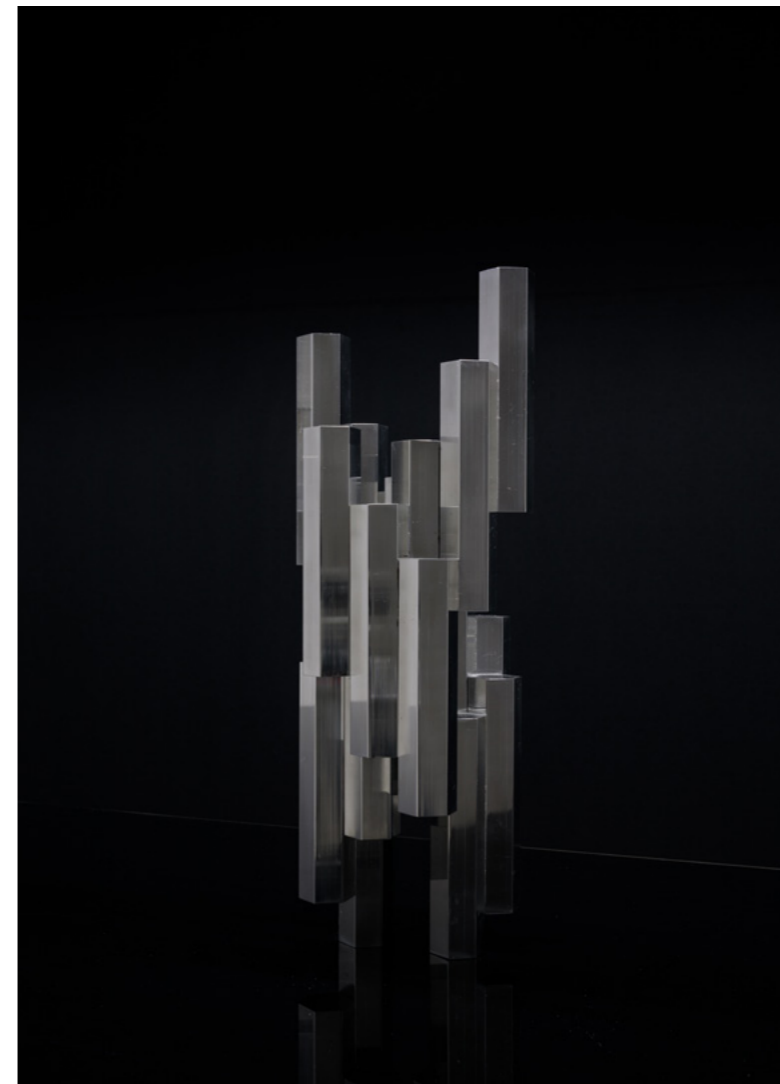
Copilit / Copilit 2021
2/2, 2x2x2cm



Fragmenty I. / Fragments I. 2022
leštěný hliník / polished aluminium, 15×14×14cm



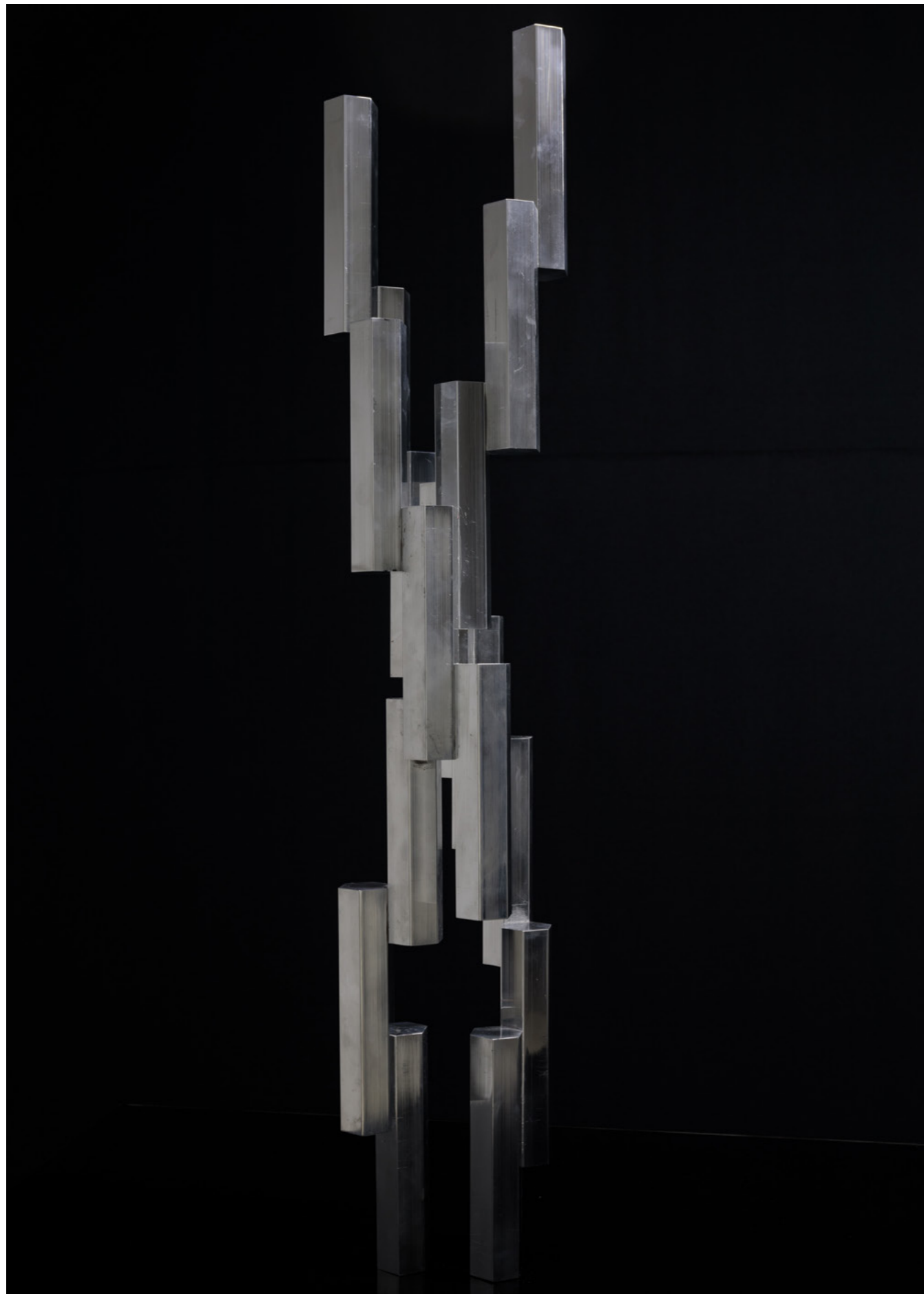
Fragmenty II. / Fragments II. 2022
leštěný hliník / polished aluminium, 24×14×14cm



Fragmenty III. / Fragments III. 2022
leštěný hliník / polished aluminium, 37×14×14cm



Fragmenty IV. / Fragments IV. 2022
leštěný hliník / polished aluminium, 54×14×14cm

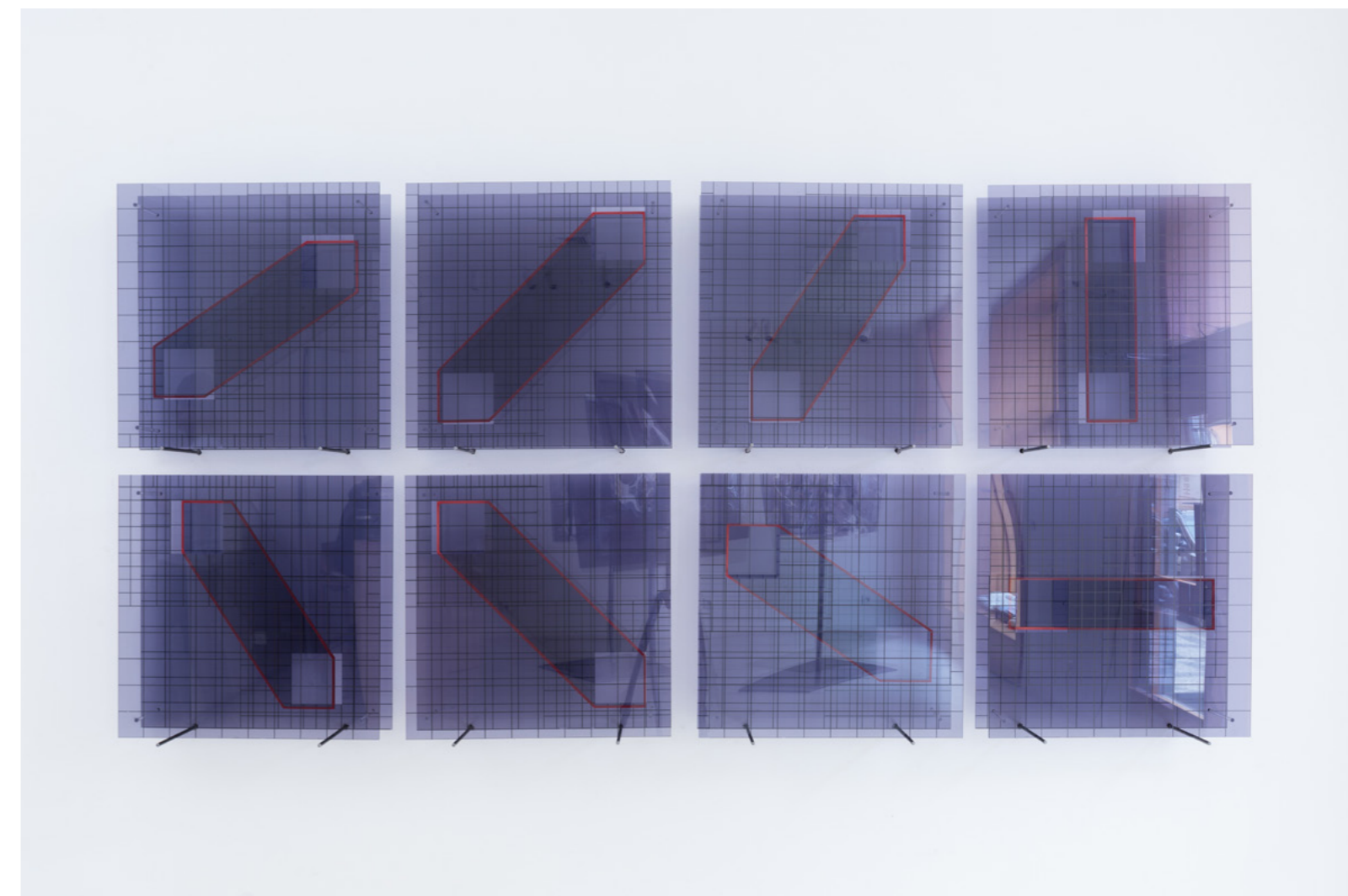
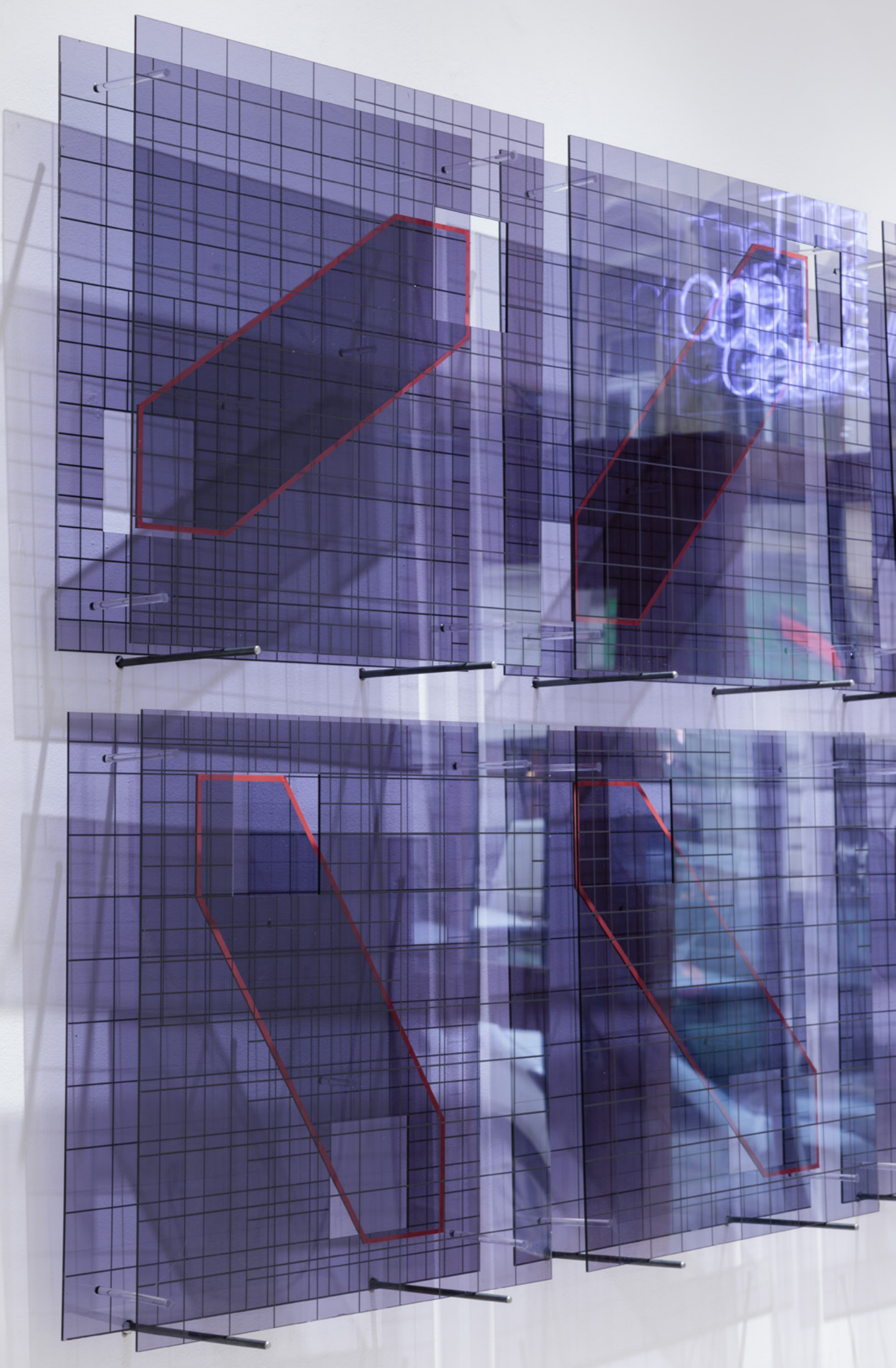


Fragments V. / Fragments V. 2022
leštěný hliník / polished aluminium, 67×14×14cm





Fragments / Fragments 2022
leštěný hliník / polished aluminium, 80×20×20cm



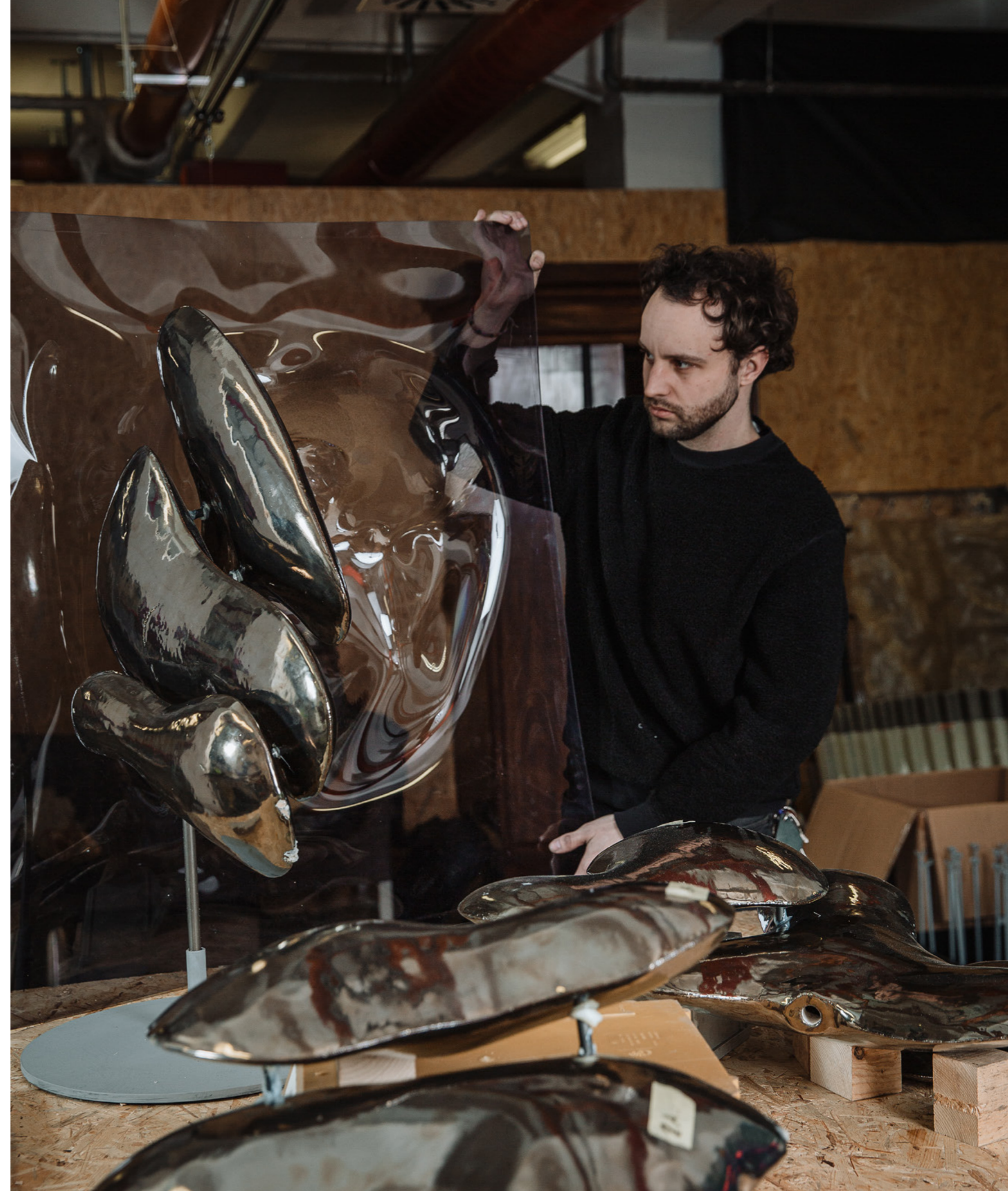
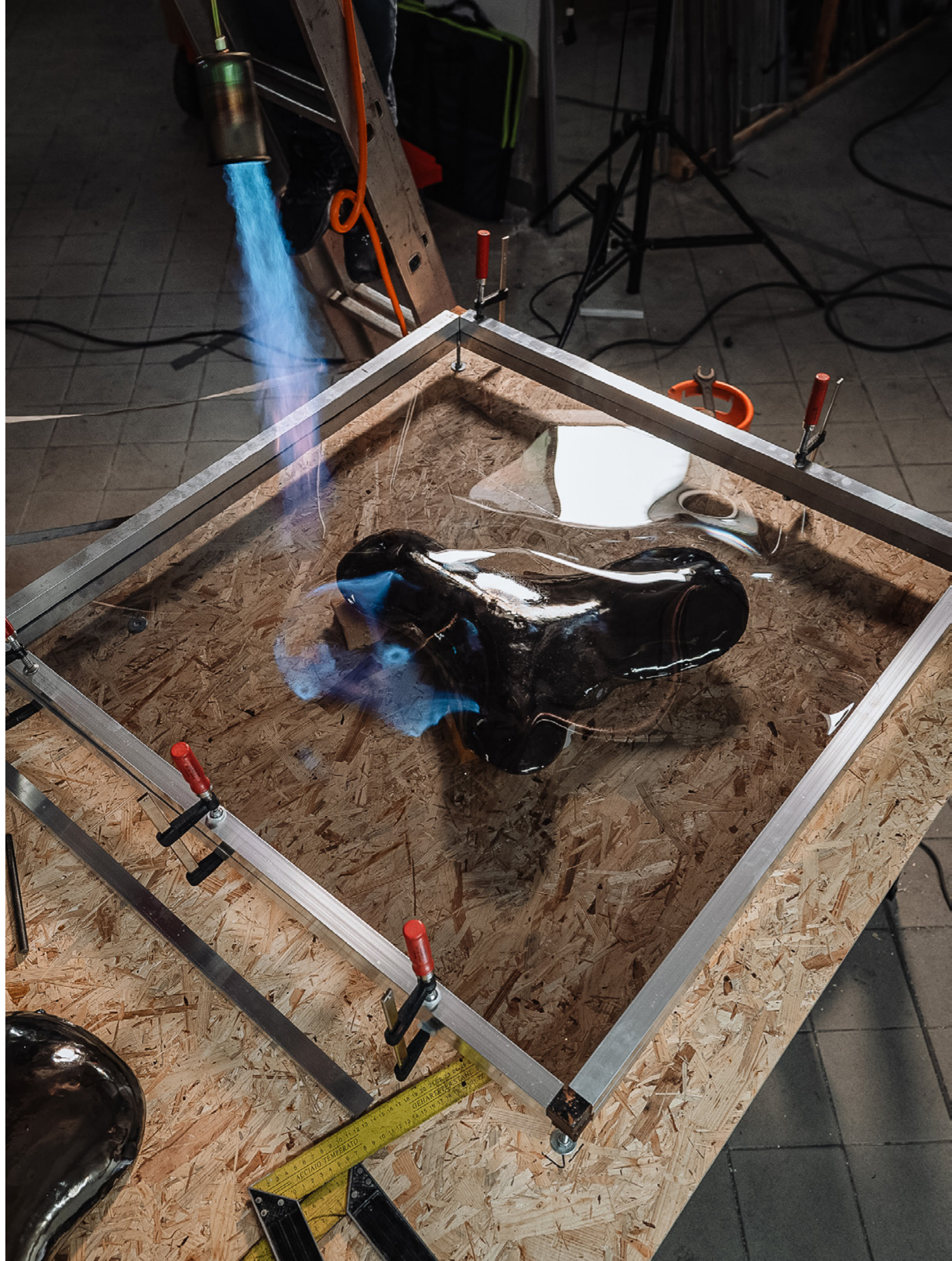
Vertikální posun / Vertical shift 2023
plast, tisk / plastic, printing 60×60×10cm

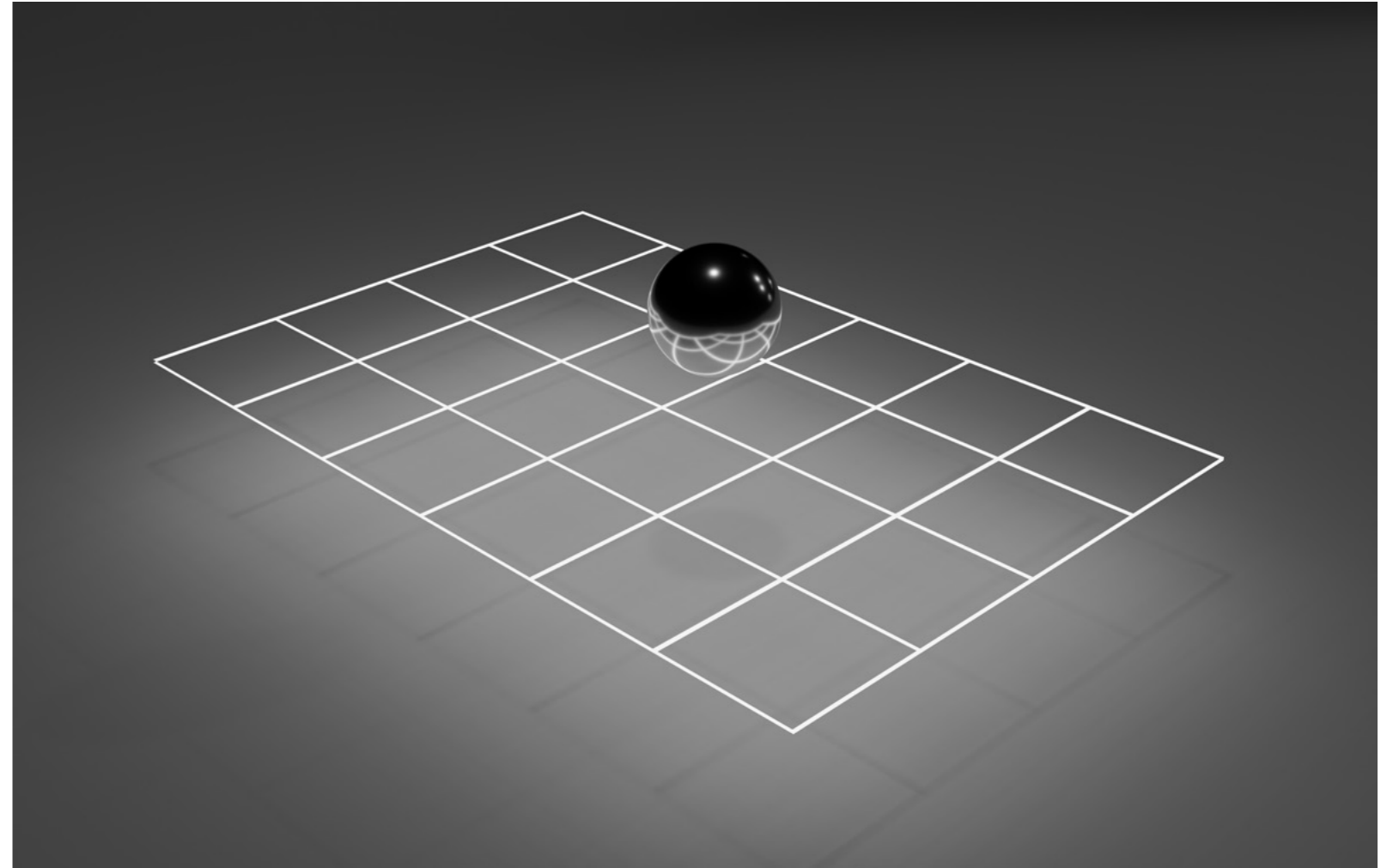




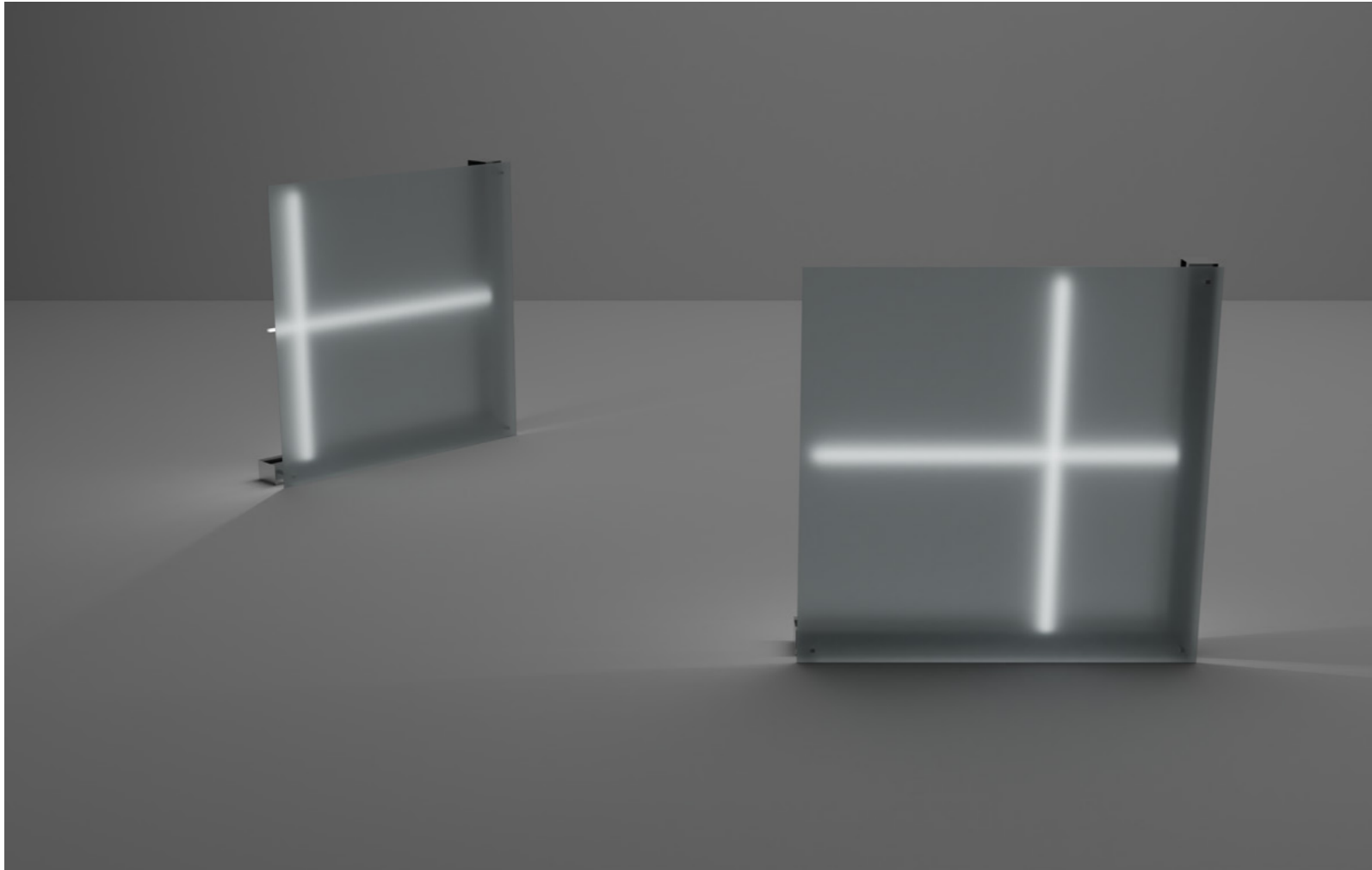








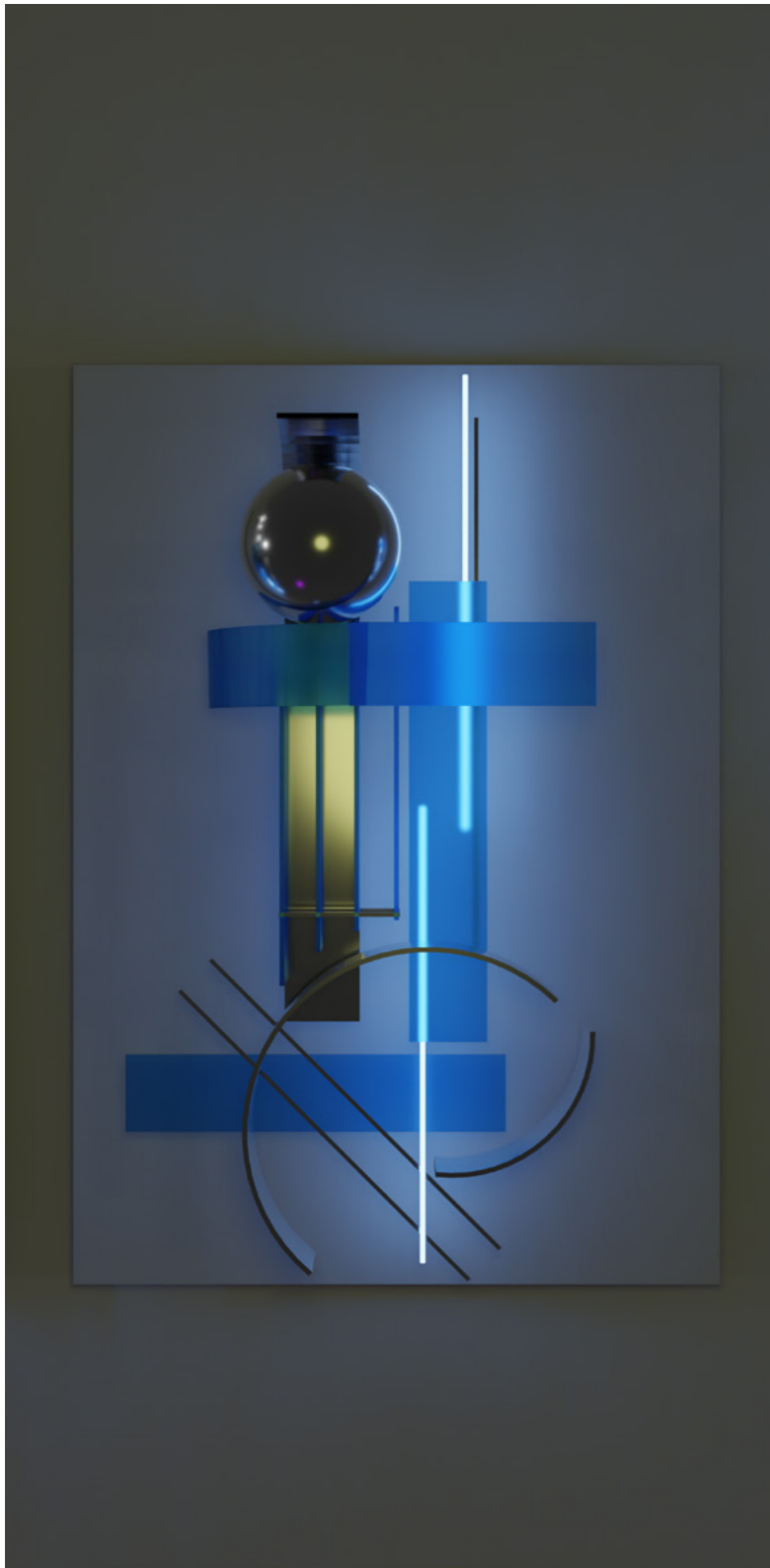
Kartézská mříž / Cartesian mesh 2023
LED světlo, kov / LED light, metal, 50×600×400cm



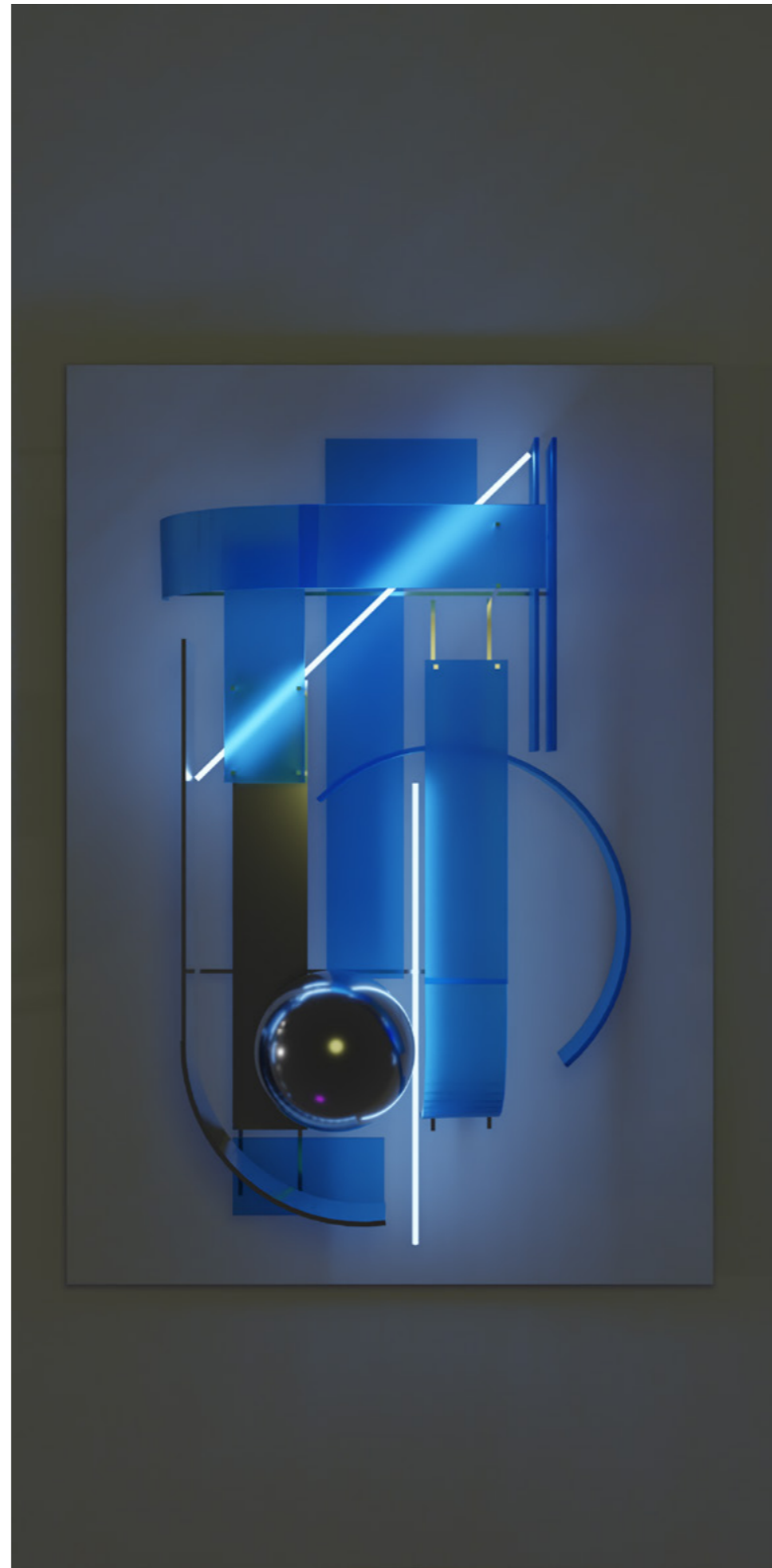
Koordináta / Coordinate 2023
hliník, sklo, světlo / aluminium, glass, light, 100×100×10cm



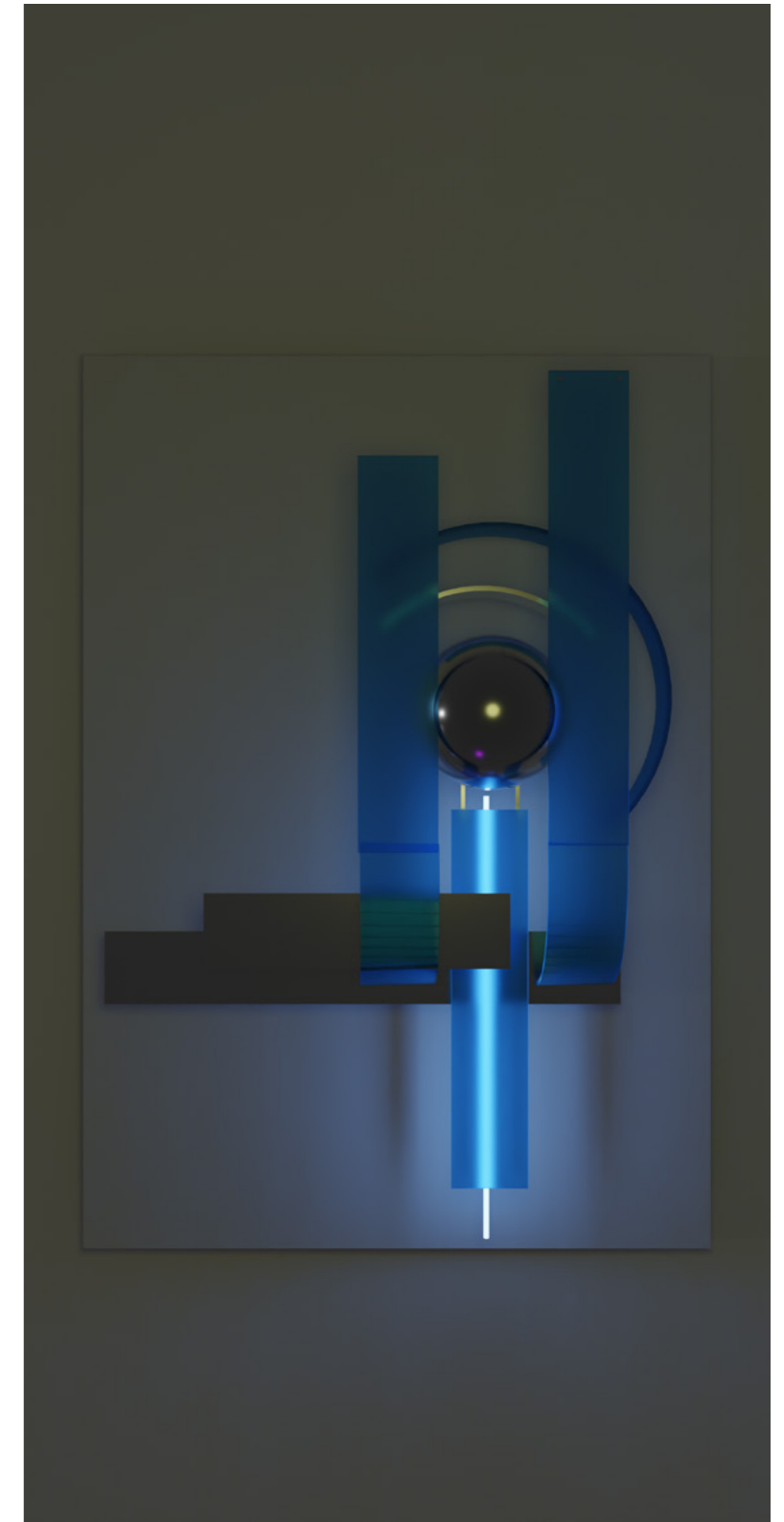
Kompozice I-III / Composition I-III 2023
hliník, plast, světlo / aluminium, plastic, light, 200×200×20cm



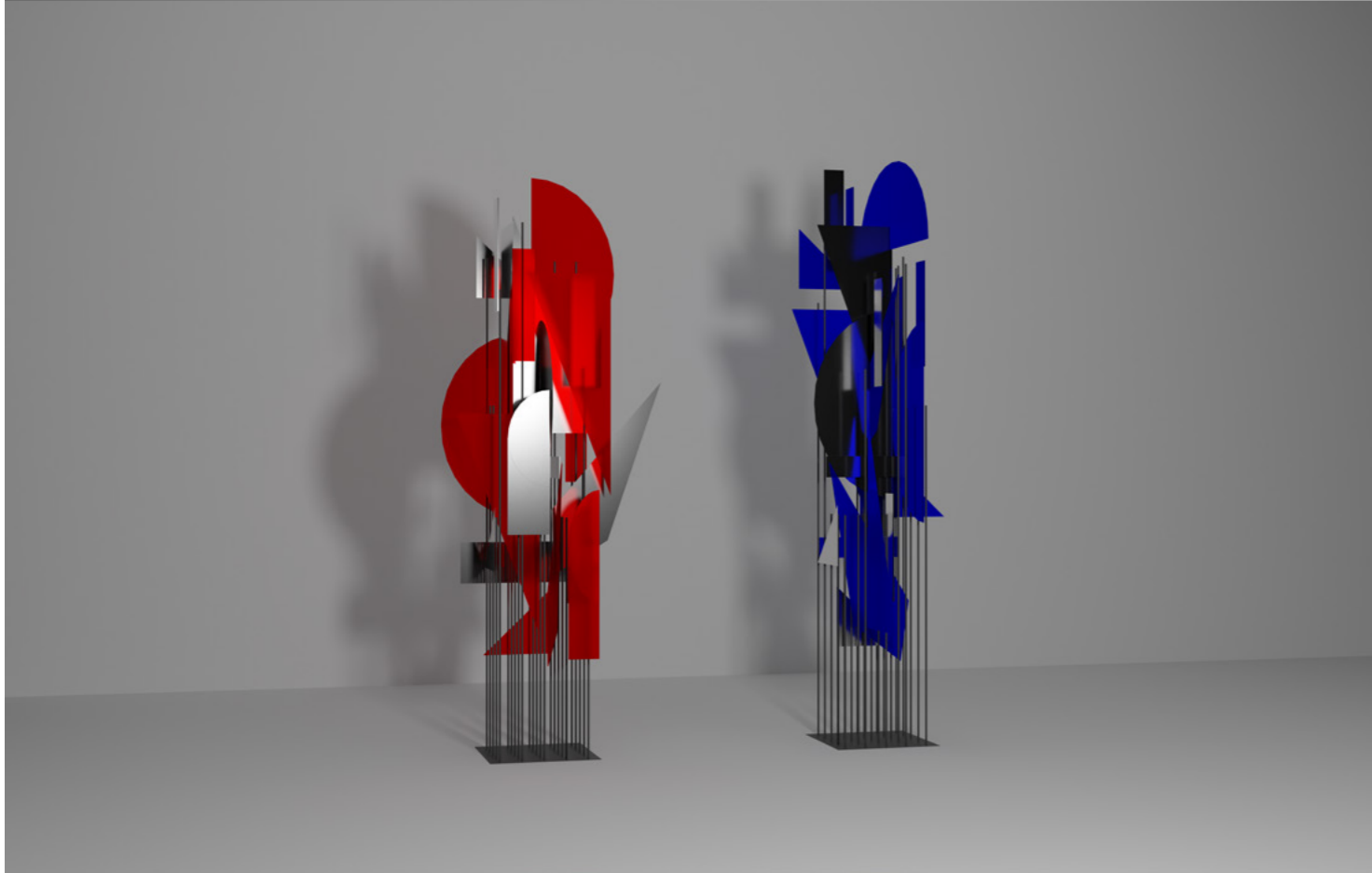
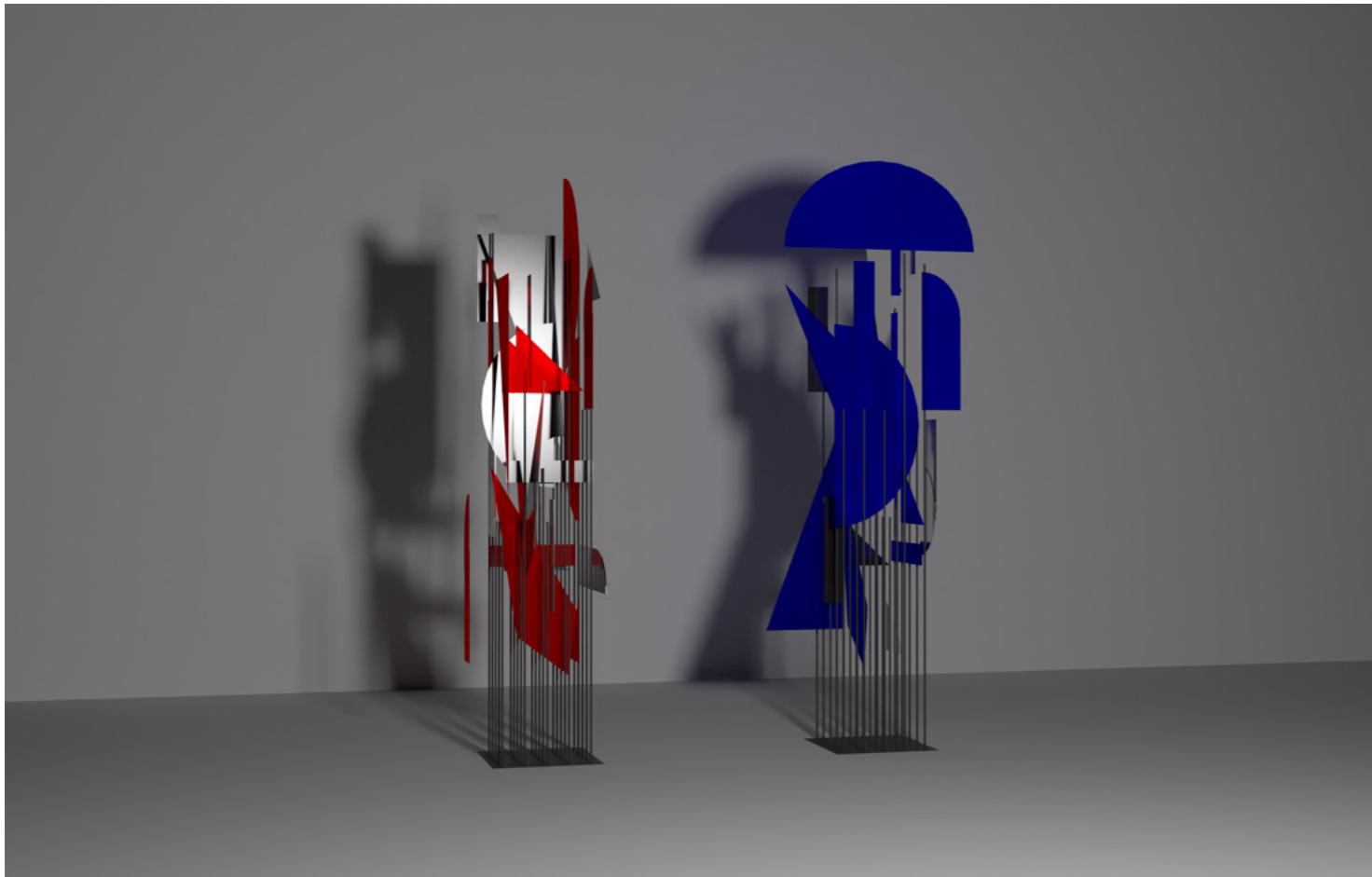
Kompozice I / Composition I 2023
hliník, plast, světlo / aluminium, plastic, light, 80x80x80cm



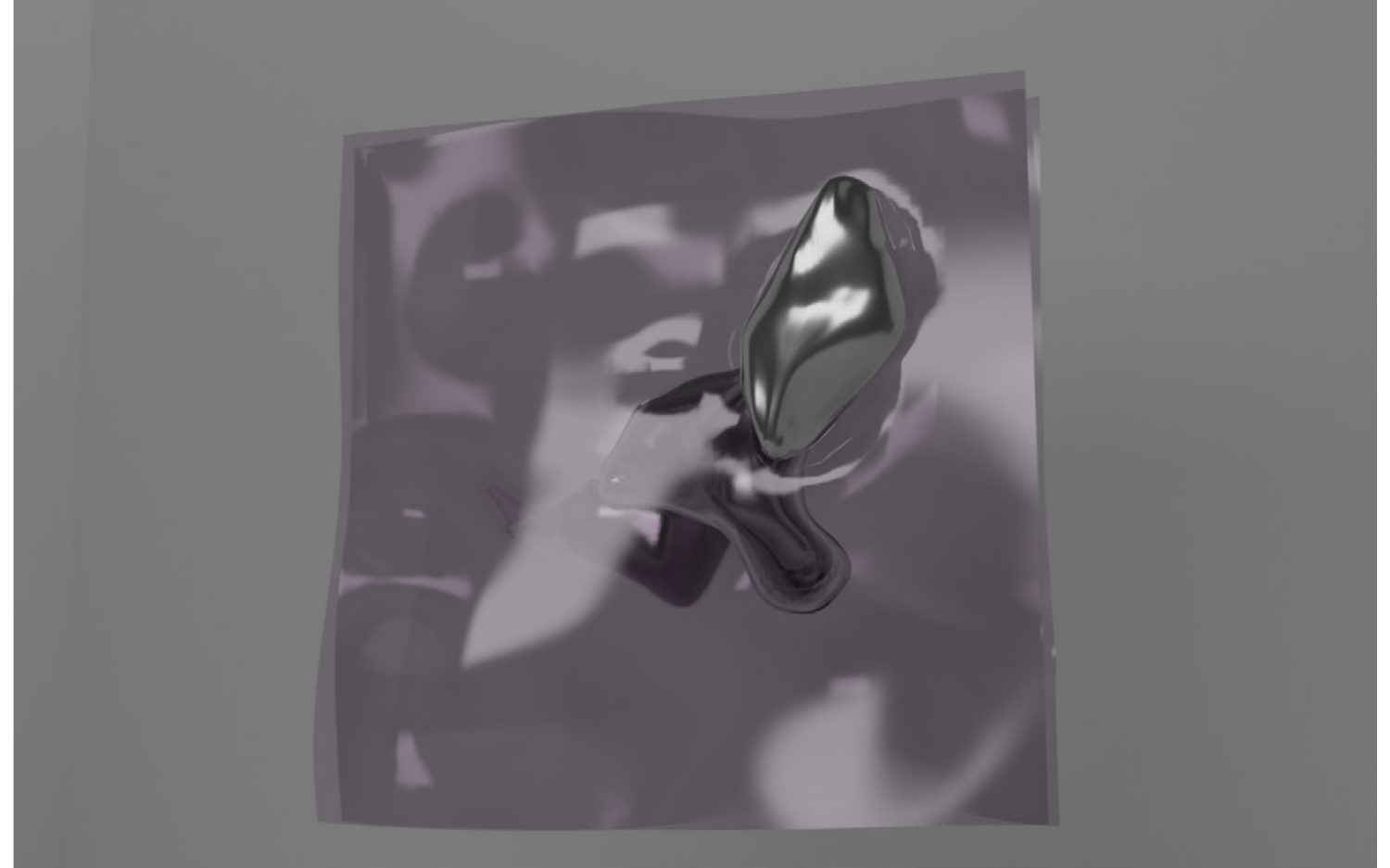
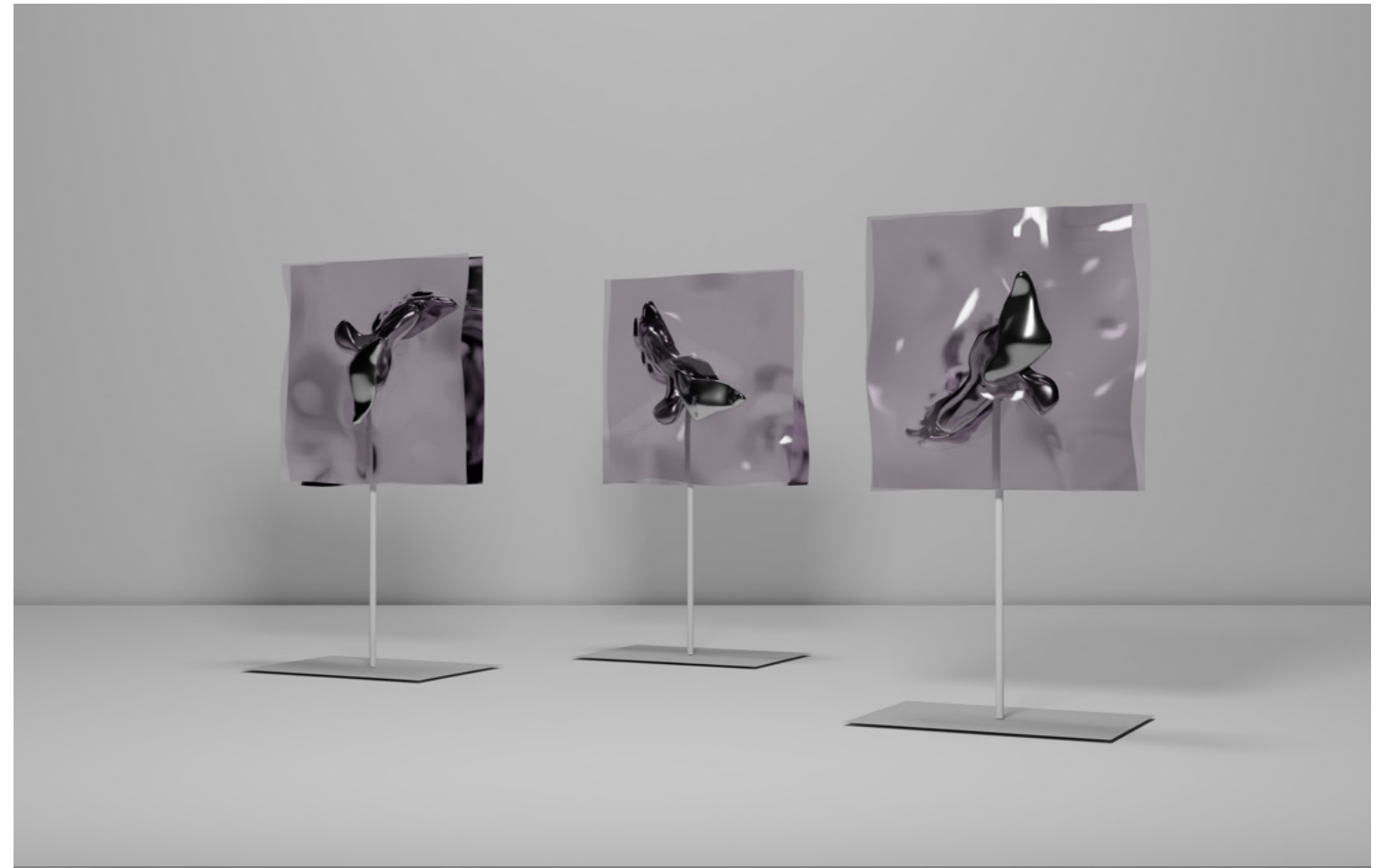
Kompozice II / Composition II 2023
hliník, plast, světlo / aluminium, plastic, light, 80x80x80cm



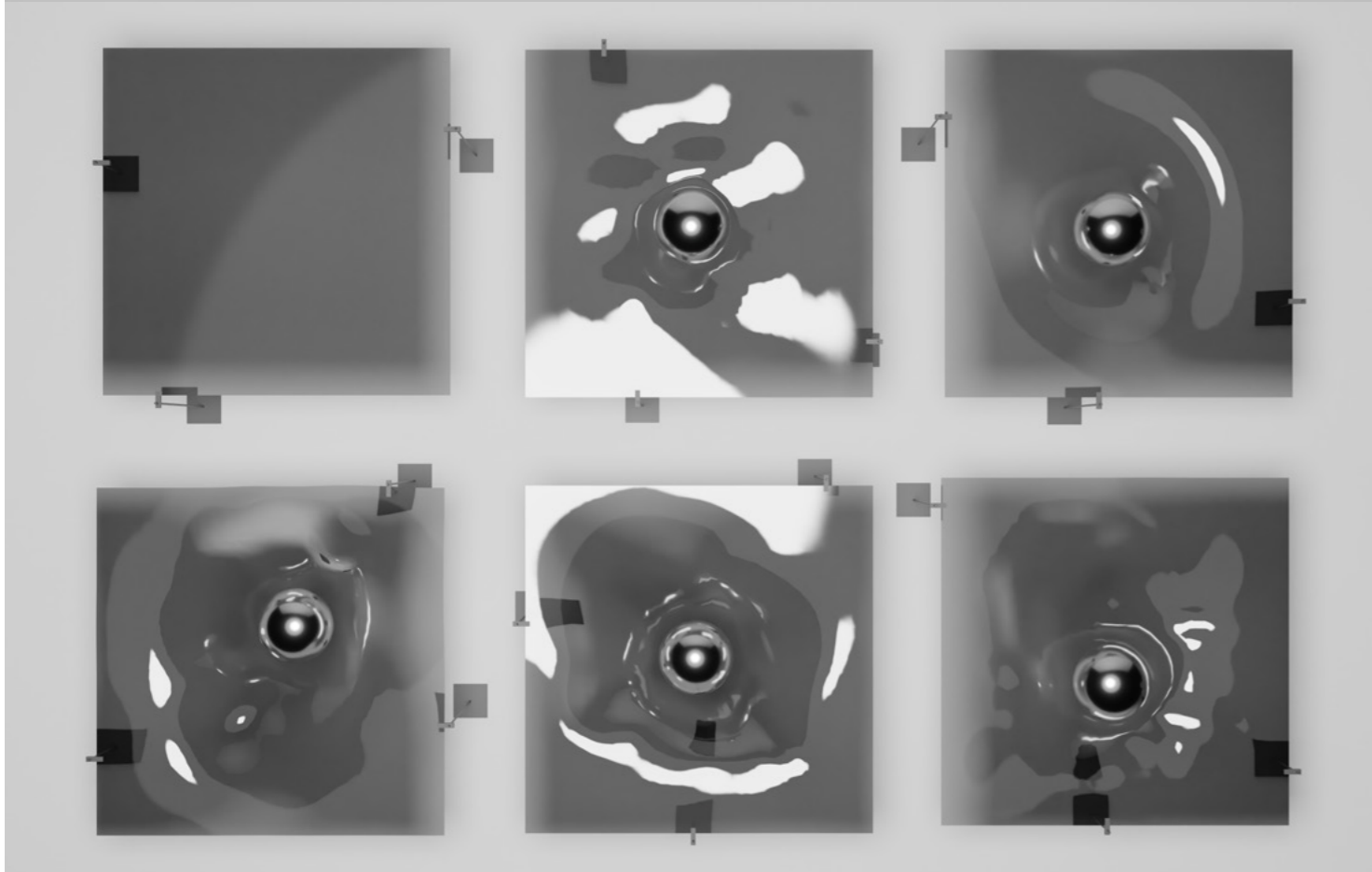
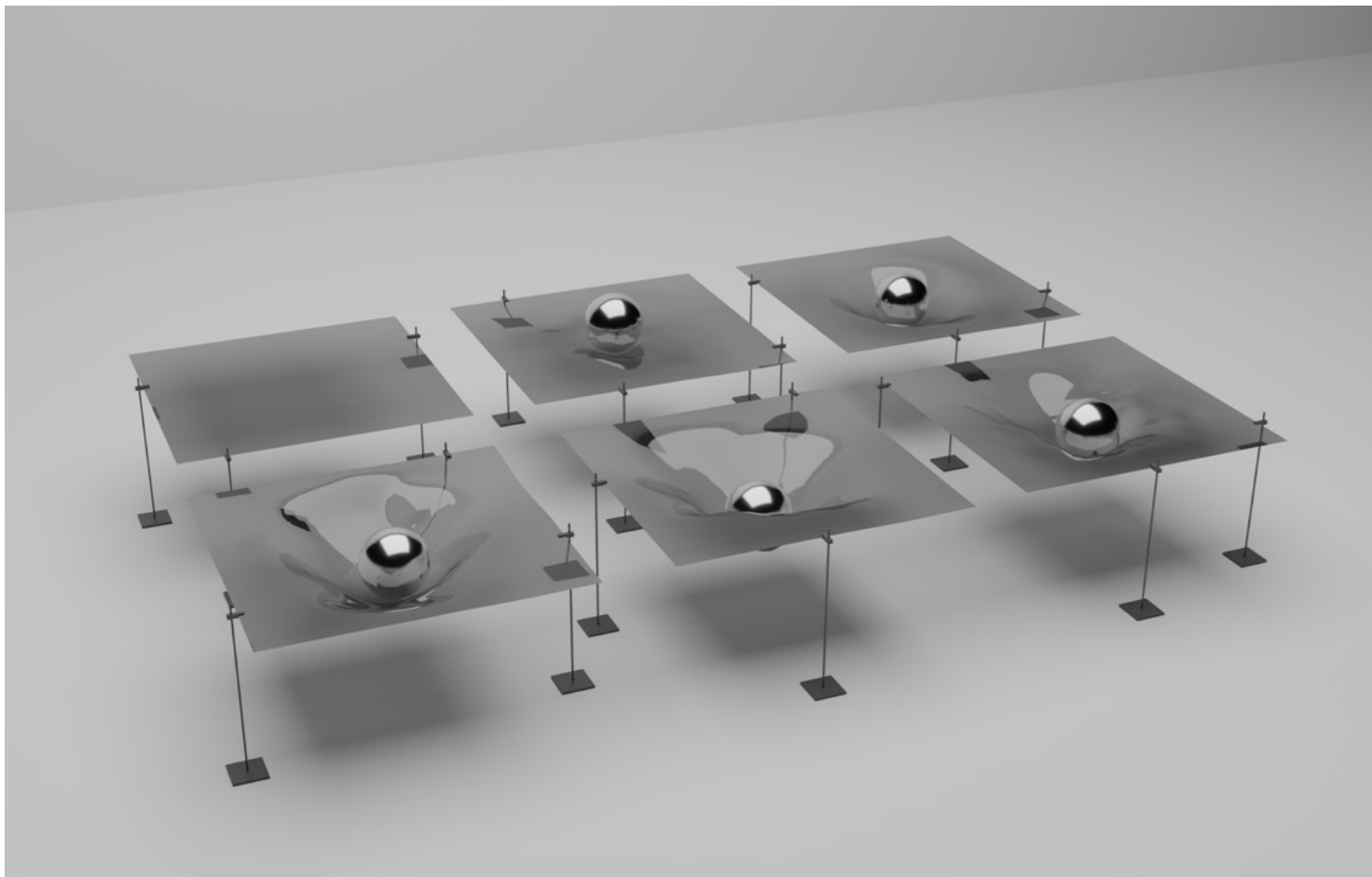
Kompozice III / Composition III 2023
hliník, plast, světlo / aluminium, plastic, light, 80x80x80cm



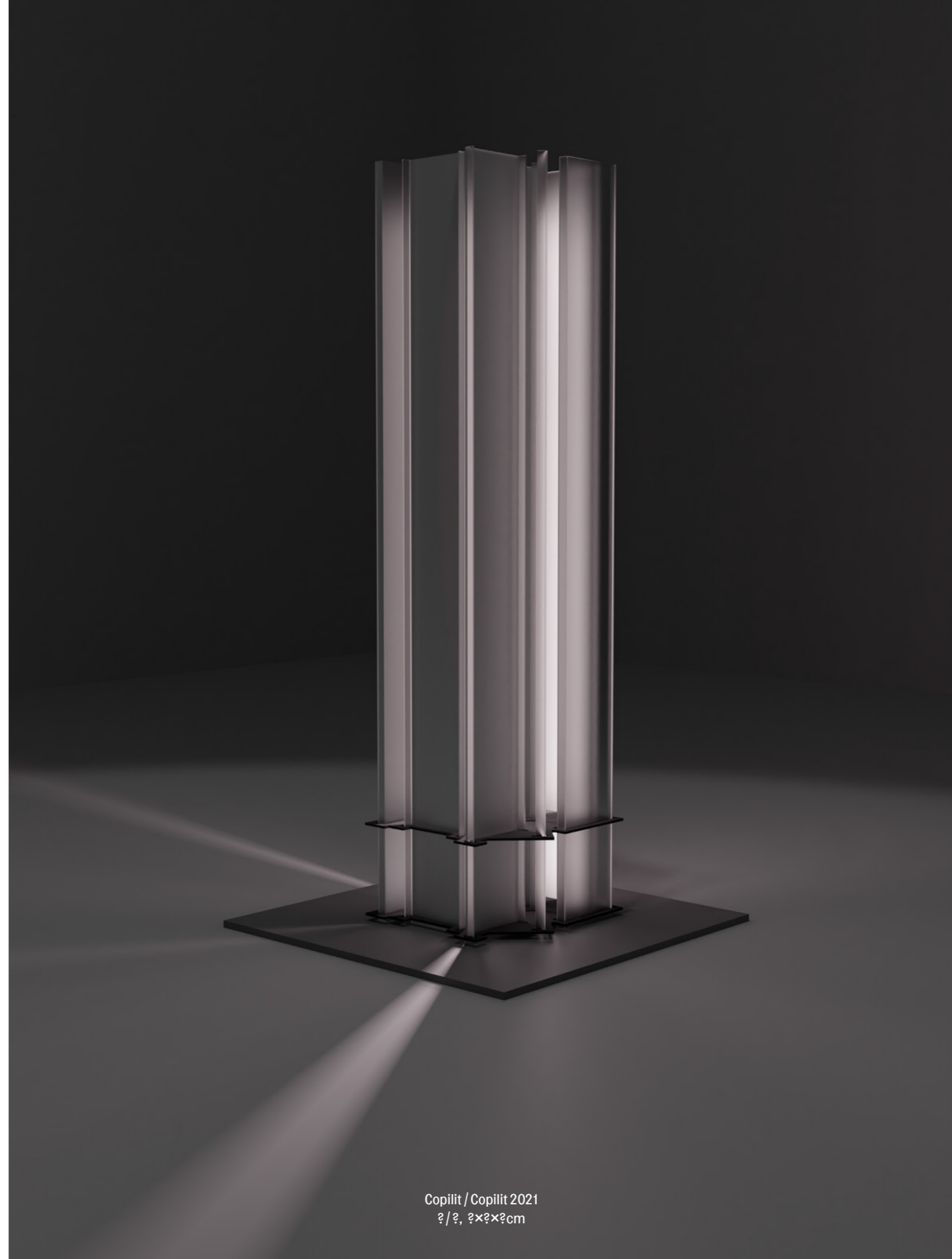
Proměnlivé objekty / Unstable objects 2023
hliník, ocel, plast / aluminium, steel, plastic, 200×50×50cm



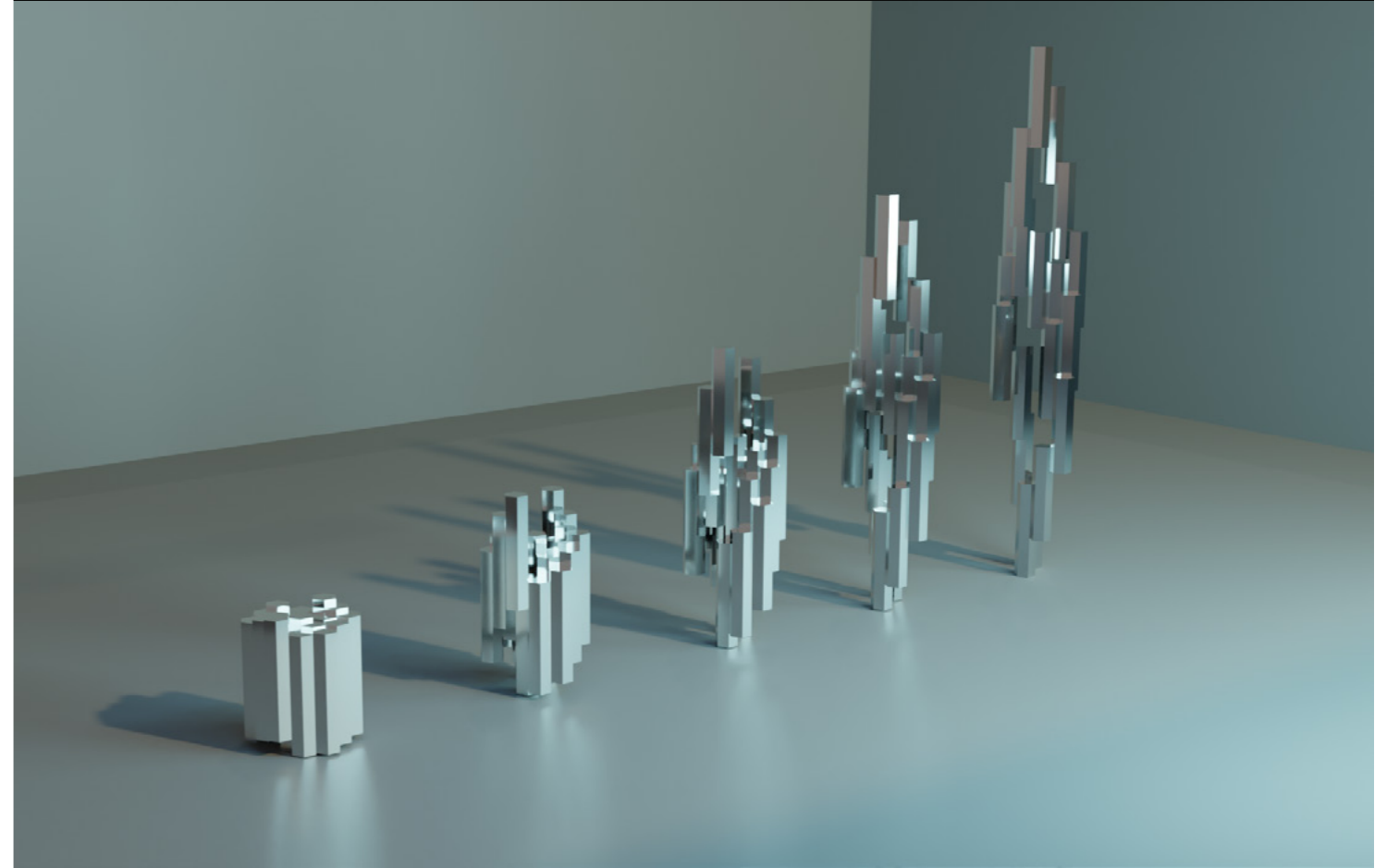
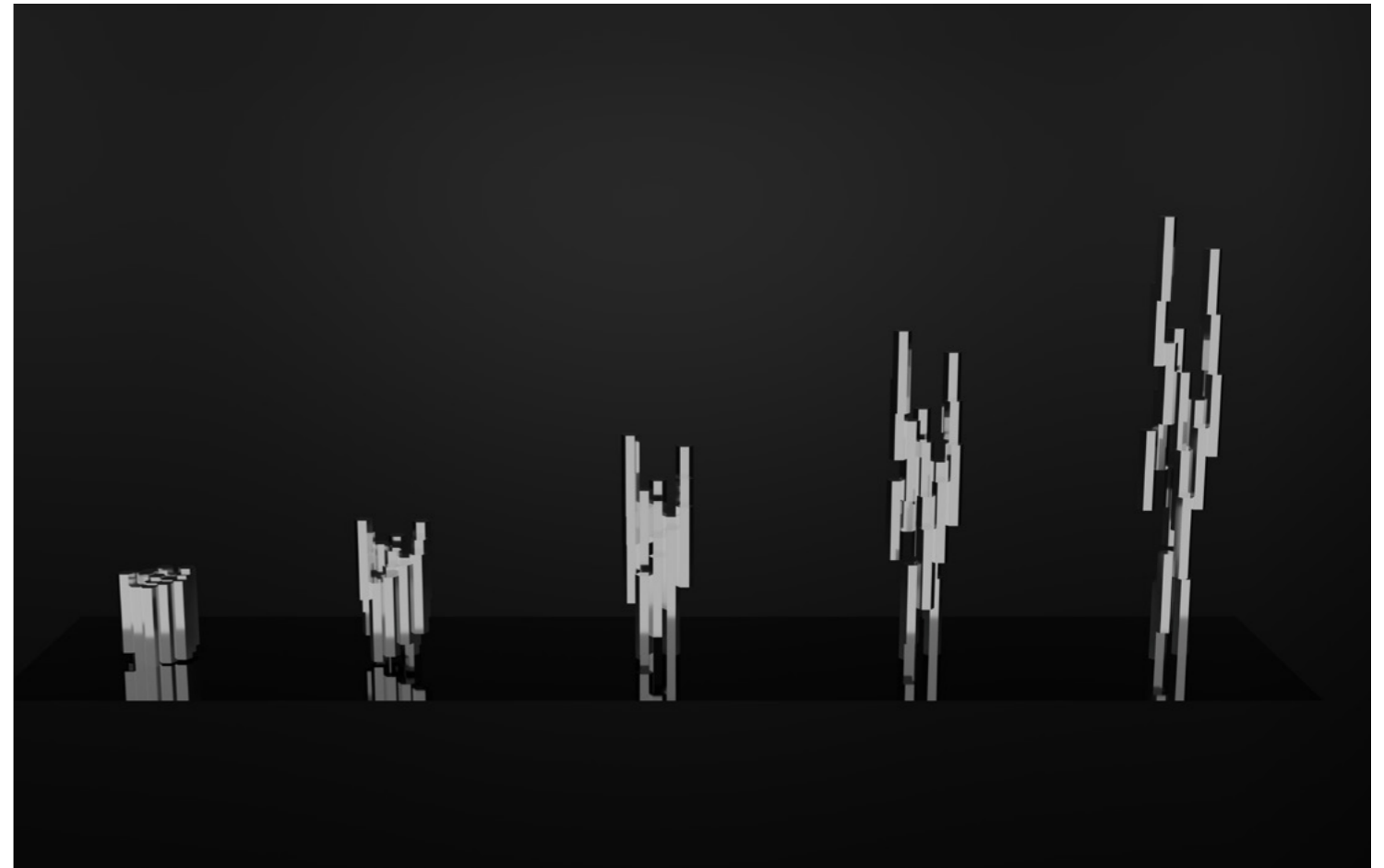
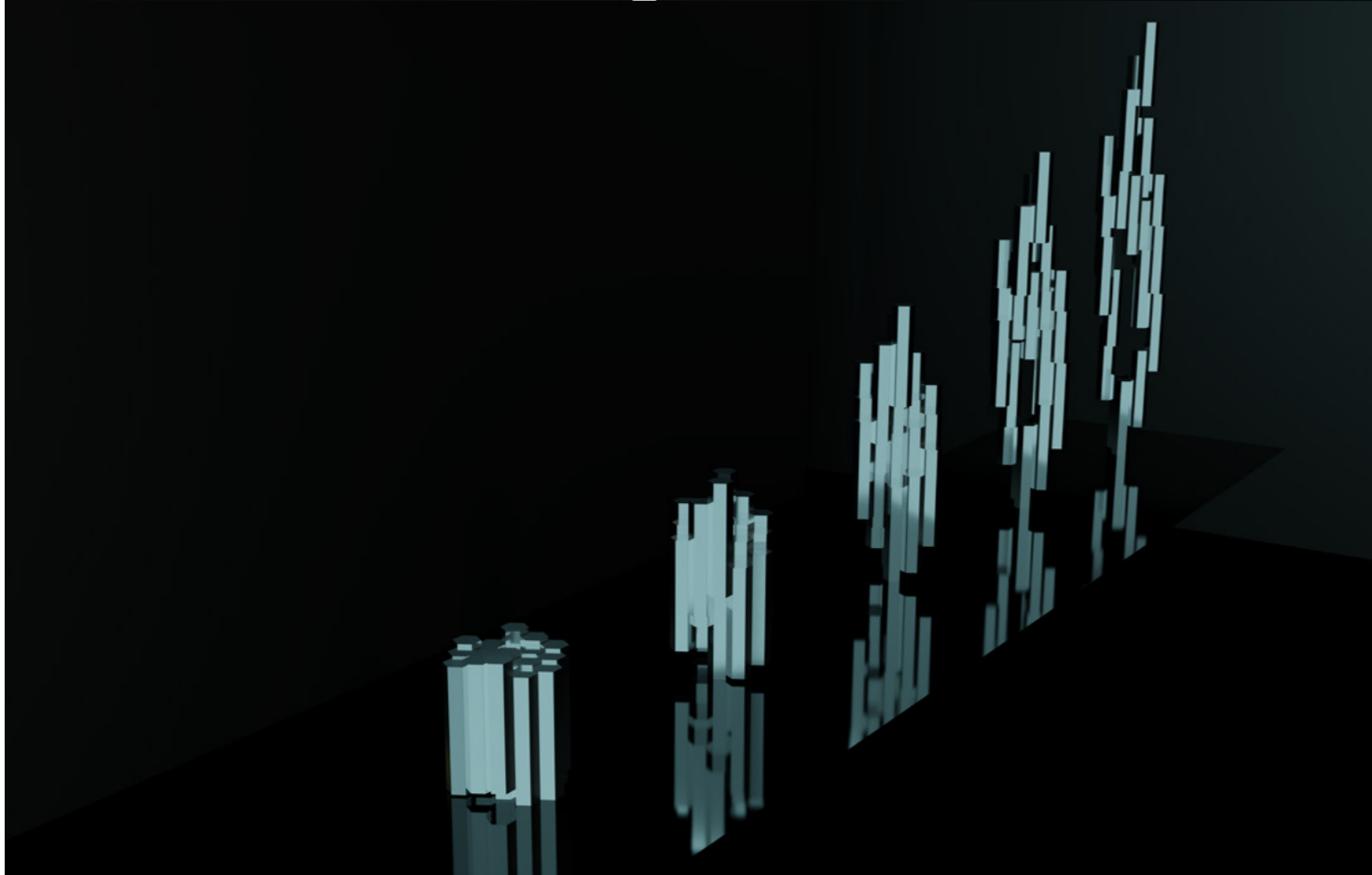
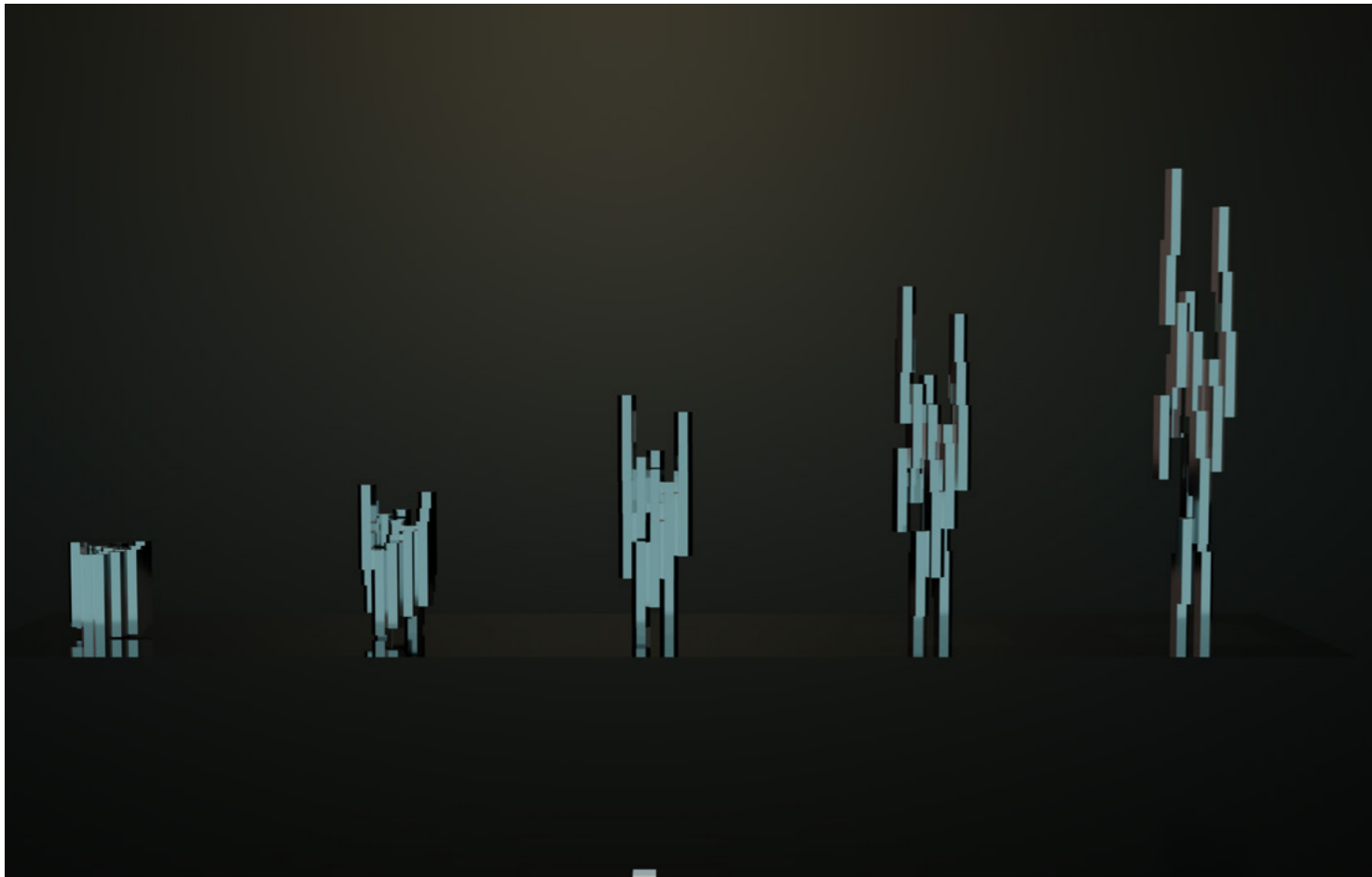
Narušení časoprostoru / Disruption of space-time 2023
plast, kov, keramika / plastic, metal, ceramic, 200×100×70cm



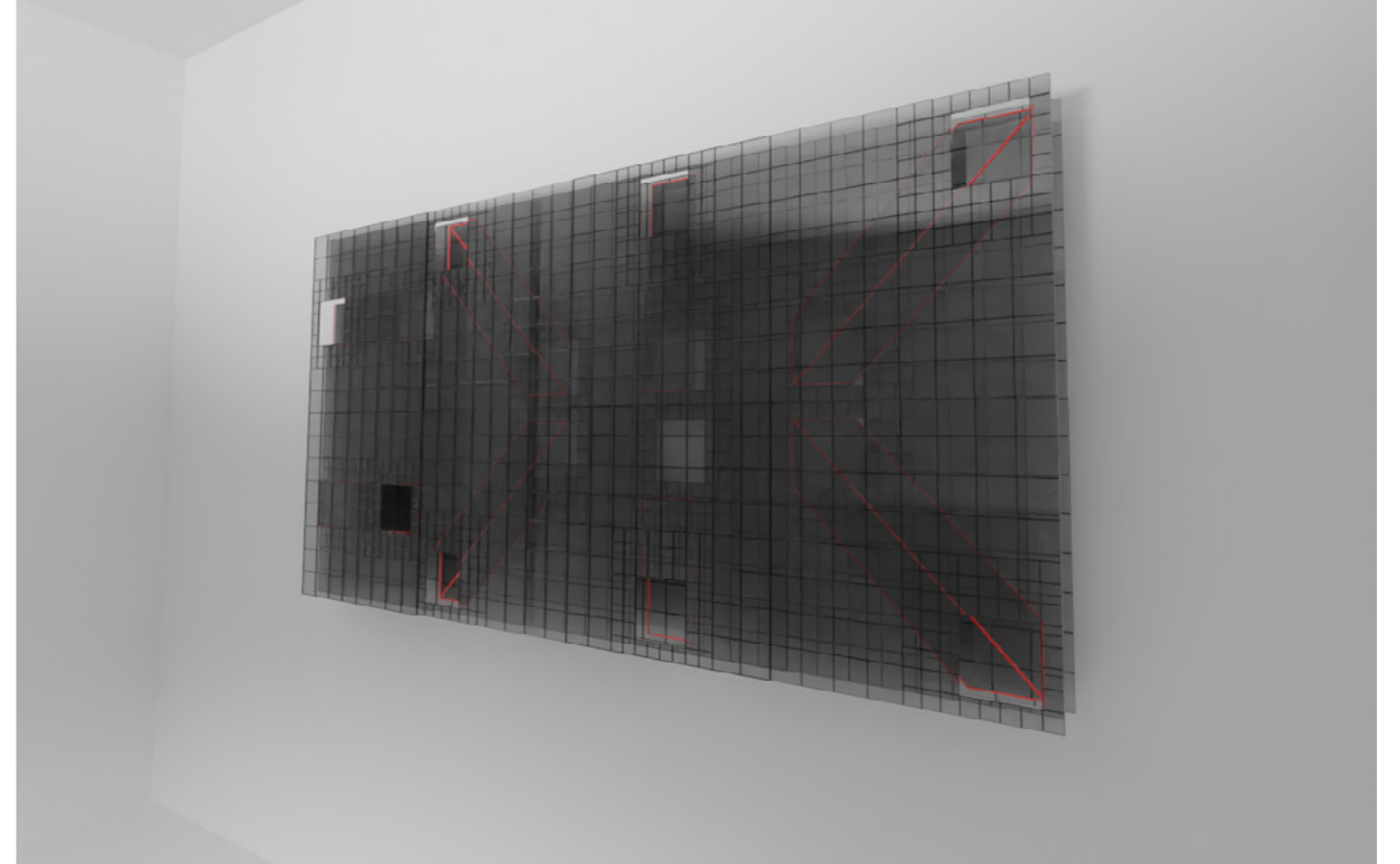
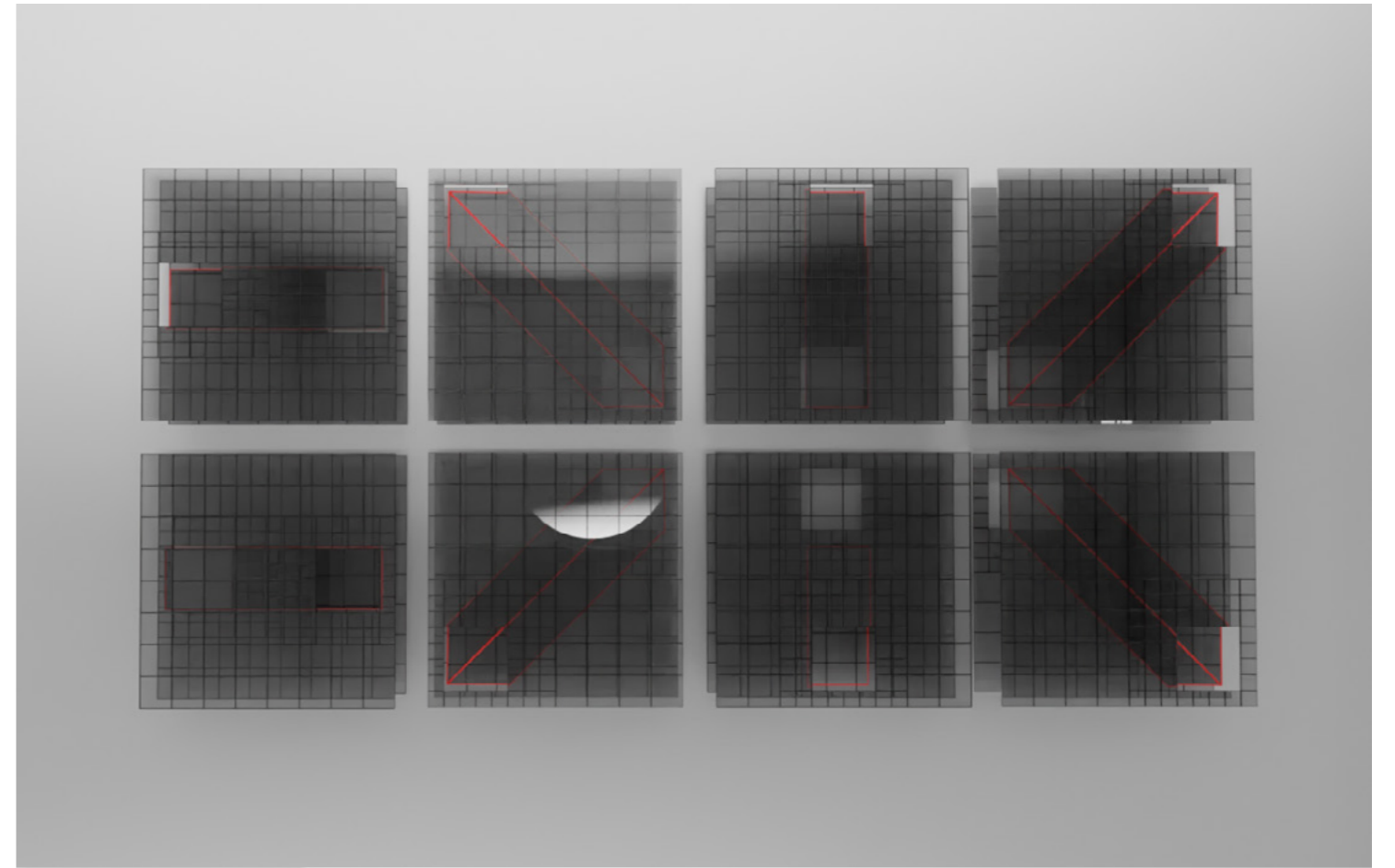
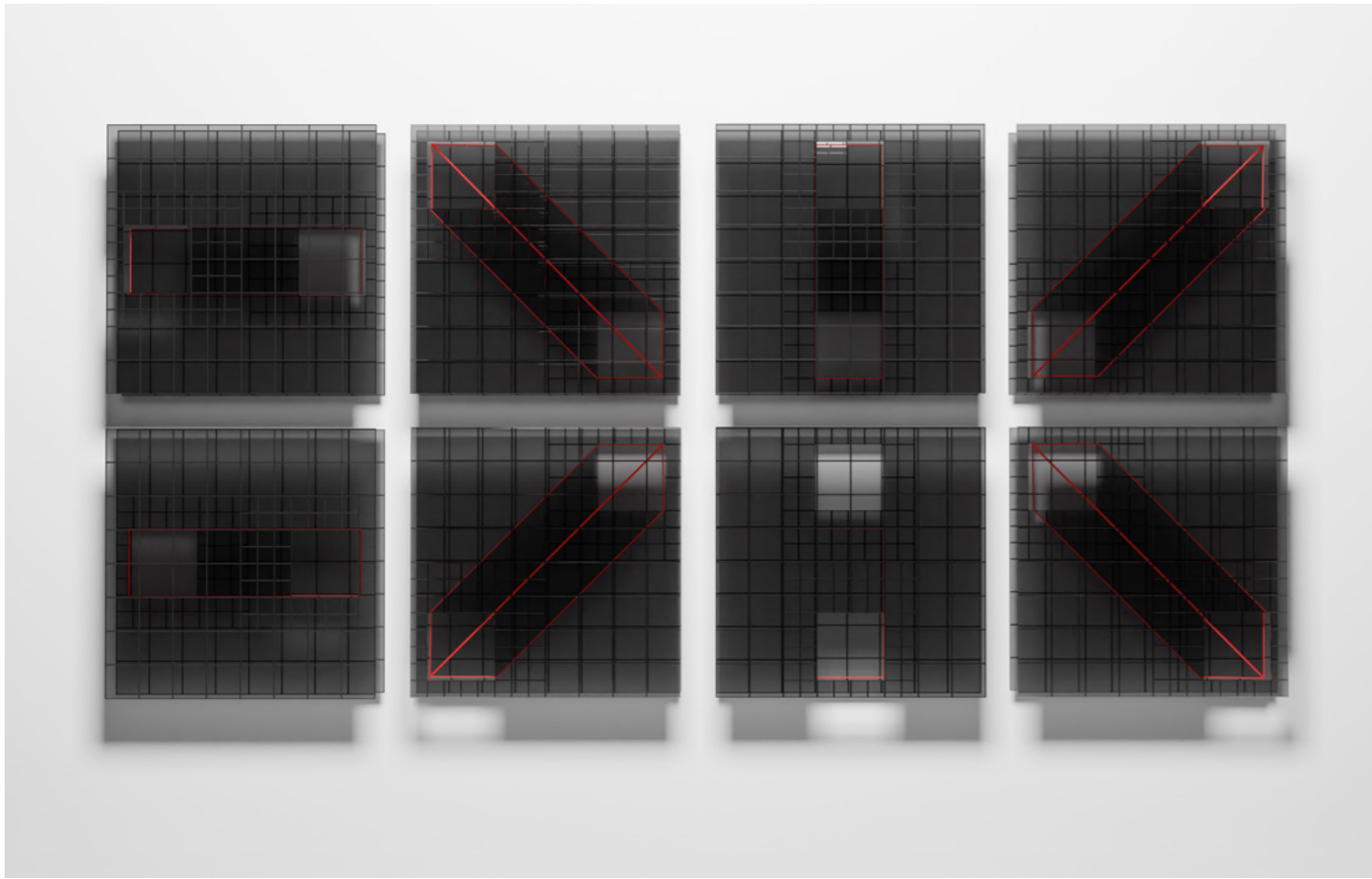
Časová pole / Time fields 2022
plast, nerez, kov / plastic, stainless steel, metal, 80x80x80cm



Copilit / Copilit 2021
8 / 8, 8x8x8cm



Fragmenty / Fragments 2022
leštěný hliník / polished aluminium, 80×20×20cm



Vertikální posun / Vertical shift 2023
plast, tisk / plastic, printing 60×60×10cm



text k výstavě / exhibition text Petr Vaňous
grafika / graphic design Eva Hanzalová
fotografie / photo Petr Kopal, Jakub Janov, studio Diptych
(Johanka Pošová & Šimon Roubal)
produkce katalogu / production Jan Reindl
překlad / translation Alžběta Soperová
korektura / proofreading Eva Hájková
tisk / print INDIGOPRINT

Katalog je vydán u příležitosti výstavy Jan Poš – Časová Pole, která se konala
v The Chemistry Gallery od 17. 3. do 15. 4. 2023.
The catalog is published on the occasion of the exhibition Jan Poš – Time Areas,
which took place at The Chemistry Gallery from March 17 to April 15, 2023.

**The
Chemistry
Gallery**



POLE → CASOVA · POLE → CAS

JAN POS ← JAN POS ← JAN PO

AREAS TIME AREAS TIME