

Tak jako břechtan drápky  
objímá jilm  
tak kořistně Tě miluju

já vím  
Tomáš Němec

A jako slimák na listě  
pokrbím Tě a pohladím  
jistě  
Tak kořistně

Ubytuji se v Tobě  
jak netřesk v škvíře zdi  
jako červotoč v oltáři  
já vím

(28. 6. 1985)

Ivan Martin Jirous  
Ochranný dohled



Tomáš Němec Tak kořistně

Výstavou Tak kořistně, která je po dlouhých třech letech první Němcovou samostatnou výstavou, stvrzuje Tomáš Němec svou malířskou pozici „romantizujícího impresionistického realisty“. Prostřednictvím obsáhlého souboru maleb, který kontinuálně a repetitivně rozvíjí v jistém smyslu již standardizovaná Němcova témata (krajina, zátiší, portrét, respektive akt), prohlubuje Tomáš Němec své hledání co možná nejvěrnějšího obrazu jím soukromě prožívaného světa. „Strategií věrnosti“ je pro Tomáše autenticita, tedy vzdání se malířského kalkulu, oproštění se od formálních i interpretačních trendů a současně též přijetí příznačného malířského gesta coby osobního rukopisu.

Prvním klíčem k Němcově malířské věrnosti je právě akceptace jeho charakteristické vizuální stylizace jakožto bytostně autentického vyjadřovacího prostředku, tj. jistého dokonalého jazyka, který disponuje natolik bohatým slovníkem, že dovoluje Němcovi artikulovat popisy situací jeho bezprostředního kontaktu s vnější realitou. Druhým klíčem – a to o to podstatnějším – jsou právě ony „situace“, které svou malbou Tomáš Němec pojmenovává. Němec se ze svého procesu malířského nazírání okolního světa nevyčleňuje jakožto „vnímající subjekt“, jako privilegovaná osoba svrchovaného pozorovatele, který by autoritativně objektivifikoval předměty svého nahlížení. Němcův postoj zůstává udržitelnějším, ekologičtějším, snad i feminističtějším: jakožto malíř zůstává rovnocennou součástí komplexních situací, ze kterých jeho obrazy povstávají a ve kterých nezbyvá prostor pro dominance jednoho nad druhým. Stojí pak za to promýšlet proces Němcovy malby i jako záměrné vytváření takových pozorovacích podmínek a vlastního malířova mentálního nastavení, ve kterých se právě tyto komplexní situace stávají tím, co je výslednými fyzickými obrazy nakonec samo objektifikováno. Jako kdyby to byl sám obraz, jenž pozoruje. Obraz, který pozoruje Tomáše a jím prožívanou realitu v aktu svého malování.

Tomášovy obrazy jsou zároveň bytostně svázané s prostorem, v němž se tyto malířské situace odehrávají. Němcovy malby, jež jsou pokračující malířskou odyseou světla, barvy a jejich vzájemného setkávání se s fyzickým prostorem,

činí celý tento prostor něčím naplněnějším, něčím individuálnější, vřelejším. Je to „prostor intimity“, který tvaruje Tomášovo prožívání jeho nejbližšího životního teritoria a který se vpisuje do charakteru celých situací malování. Veškeré Tomášovy prostory, ať už se jedná o prostředí venkovské zahrady, interiérová zákoutí či malířský ateliér, charakterizuje v Tomášově malování specifická a hluboce zkušenostně zakotvená blízkost. Je to tato autenticky prožívaná blízkost, jež všemi těmito prostory proniká a která ve výsledných obrazech zprostředkovává vjem až téměř skutečného lidského doteku, doteku blízké či milované osoby.

Z celé variety malířských žánrů, které ve své tvorbě Tomáš Němec soustavně rozpracovává (již naznačené trio krajina-zátiší-portrét/akt), to pak bude akt samotný tím, co sehrává v Němcově malbě aktuálně ústřední roli a prostupuje celým jeho malířským nazíráním. V Němcově malování se stromy, květiny, zvířata a věci denní spotřeby stávají součástí intimního nahlížení, respektive „vzájemného prohlížení se“. Předměty, fauna a flora jsou jeho malbou doslova personifikovány a jako „důvěrné osoby“ se před svým malířem v prostoru blízkosti ukazují tiše a daně. Všechny ostatní tradiční malířské žánry – krajinomalba, zátiší či portrét – jsou tak z této perspektivy v Němcově práci vždy v jistém smyslu odhaleny, snad i doslova „svlákány“ skrze niterný, intimně svázaný a „zaníceně sžívaný“ pohled. Obnažují svůj předmět vidění, tj. nejbližší Tomášův okolní svět, v němž vyplňují vzájemný prostor specifickou romantickou senzitivitou. Jako kdyby „zde“ – v Němcově malování – rezonoval jeden z veršů Jirousovy básně Tak jako břečťan drápky.

Prozíravý verš básně „...tak kořistně Tě miluji...“ v sobě skrývá esenciální nejasnost, znejistňující otázku: „Miluji-li Tě, stávám se tak Tvou kořistí?“. Tato nejistota analogicky prosakuje aktuální Němcovou tvorbou: kdo je kořistí toho druhého? Malíř kořistí svého malovaného světa, nebo svět kořistí malujícího malíře? Nevím. Z Němcovy malby však povstává jediná jistota: bytostná, pravdivá intimita. Tomášovo malování je ryzím svědectvím intimity.

Pavel Kubesa

Tak jako břečťan drápky  
objímá jilm  
tak kořistně Tě miluju  
já vím

A jako slimák na listě  
políbím Tě a pohladím  
jistě

Ubytuji se v Tobě  
jak netřesk v škvíře zdi  
jako červotoč v oltáři  
já vím

(28. 6. 1985)

Ivan Martin Jirous  
Ochranný dohled

Růže III., Rose III., 2022  
olej na plátně, oil on canvas, 40×35 cm



Broskvoň, Peach Tree, 2017-2022  
olej na plátně, oil on canvas, 150×130 cm



After three long years, the exhibition *Tak kořistně* (So predatory) is the first solo exhibition of Tomáš Němec, a distinctive painter, who reaffirms here his position as a "romanticising impressionistic realist". The extensive set of paintings, consistently and repetitively elaborating on the artist's established – in a sense – topics (landscape, still life, portrait, or nudes), Tomáš Němec immerses even deeper in his quest to find the most accurate picture of his internal world.

Tomáš Němec opts for authenticity as the "strategy of veracity", which for him means to abandon any purposeful artistic approaches, forego the formal and interpretation trends, and embrace a distinctive artistic gesture as a personal brushwork.

The first key to understanding the veracity of the painter's work is to accept his characteristic visual stylisation as a quintessentially authentic means of expression, or a sort of perfect language whose extensive vocabulary allows Němec to illustrate the situations of his direct encounters with the external reality. Indeed, these "situations", which Němec describes through his paintings, provide the second key, which is even more substantial. In the process of his artistic perception of the surrounding world, Němec does not stand outside as an "observing entity", a privileged sovereign viewer who would authoritatively objectify the objects he sees and perceives. Rather, he adopts a more sustainable, environmentally friendly, and perhaps even more feminist approach, where he, as a painter, stands as an equivalent part of the comprehensive situations from which his paintings emerge and where no room is left for anyone to dominate over someone else. Tomáš Němec's artistic process could thus aptly be construed as intentional creation of such observation conditions and the painter's mental setting where these situations can in fact become the objects of the physical paintings. As if the painting were the one who observes Tomáš and the reality he experiences in the act of painting.

Tomáš's paintings are intrinsically linked to the space where these creative situations happen. His works are an odyssey of light and colour and their encounters with physical space; the paintings complete and individualise the

space and turn it into a warmer and more cordial place. This is the "intimate space" that shapes Tomáš's experience of his closest environment and defines the character of the entire creative situations. All Tomáš's spaces, whether a rural garden, interior corners or painter's studio, reflect the proximity as an attribute specific to and deeply etched in Tomáš's paintings. This authentically experienced proximity penetrates all these spaces and gives the paintings a feeling of real human touch, an embrace of a close or beloved person.

Of the wide range of genres Tomáš Němec consistently explores in his work (the aforementioned trio of landscape-still life-portrait/nude), nude paintings are currently central to his artwork, being the focal point of his entire artistic perception. Trees, flowers, animals, and common things all become parts of the intimate image, or "mutual observation", in Němec's paintings. The objects, fauna and flora are literally personalised under the strokes of the artist's brush and reveal themselves silently, as a given, before the painter in the space of proximity. In this light, all the other traditional painting forms – landscape, still life or portrait – can be seen as a revelation in Němec's work, perhaps literally as "undressing". Through a profound, intimate and "fervently embracing" view, the paintings denude the object of observation – Tomáš's closest world – and enhance the shared space with a distinctive romantic sensitivity. As if his paintings reflected one of the verses of the poem *Like an Ivy Claw* written by Ivan Martin Jirous:

The foresighted verse "...so predatorily I love you..." implies a fundamental ambiguity, a doubt-provoking question: "If I love you, do I become your prey?" This ambiguity is intrinsically present throughout Němec's contemporary work: who is the predator, and who is the prey? Does the world being painted prey on the painter, or does the painting painter prey on the world? I cannot say. There is, however, one and only certainty emanating from Němec's paintings: a quintessential, veritable intimacy. Tomáš's paintings are a pure testimony of intimacy.

Just like an ivy claw  
embraces the elm  
so predatorily I love You  
I know

And like a slug on a leaf  
I will kiss and caress You  
surely

I take up residence in You  
like in a crack in the wall  
like a wormhole in the altar  
I know

(28. 6. 1985)

Ivan Martin Jirous  
*Protective supervision*

Růže I., Rose I., 2018  
olej na plátně, oil on canvas, 30×27 cm

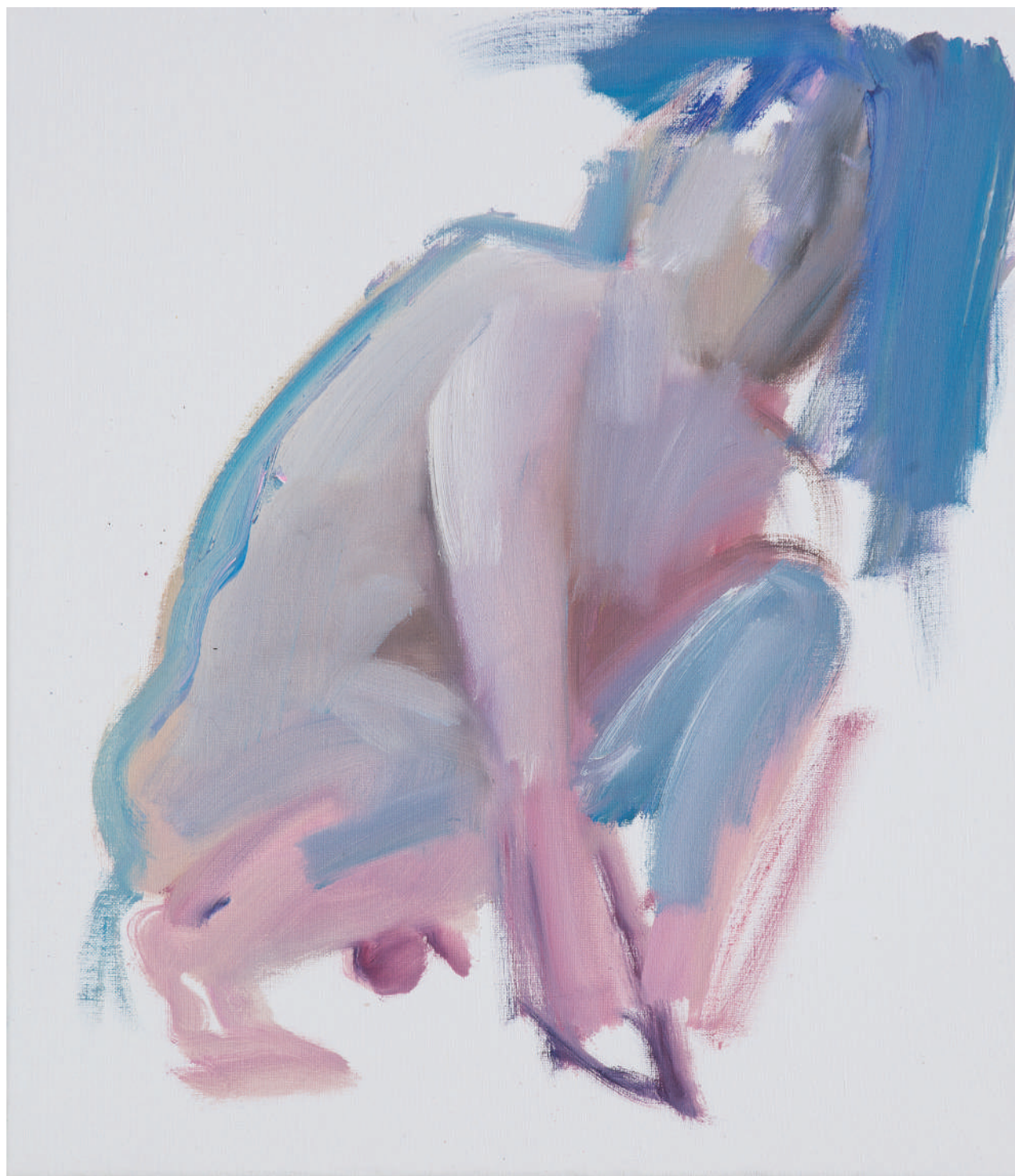




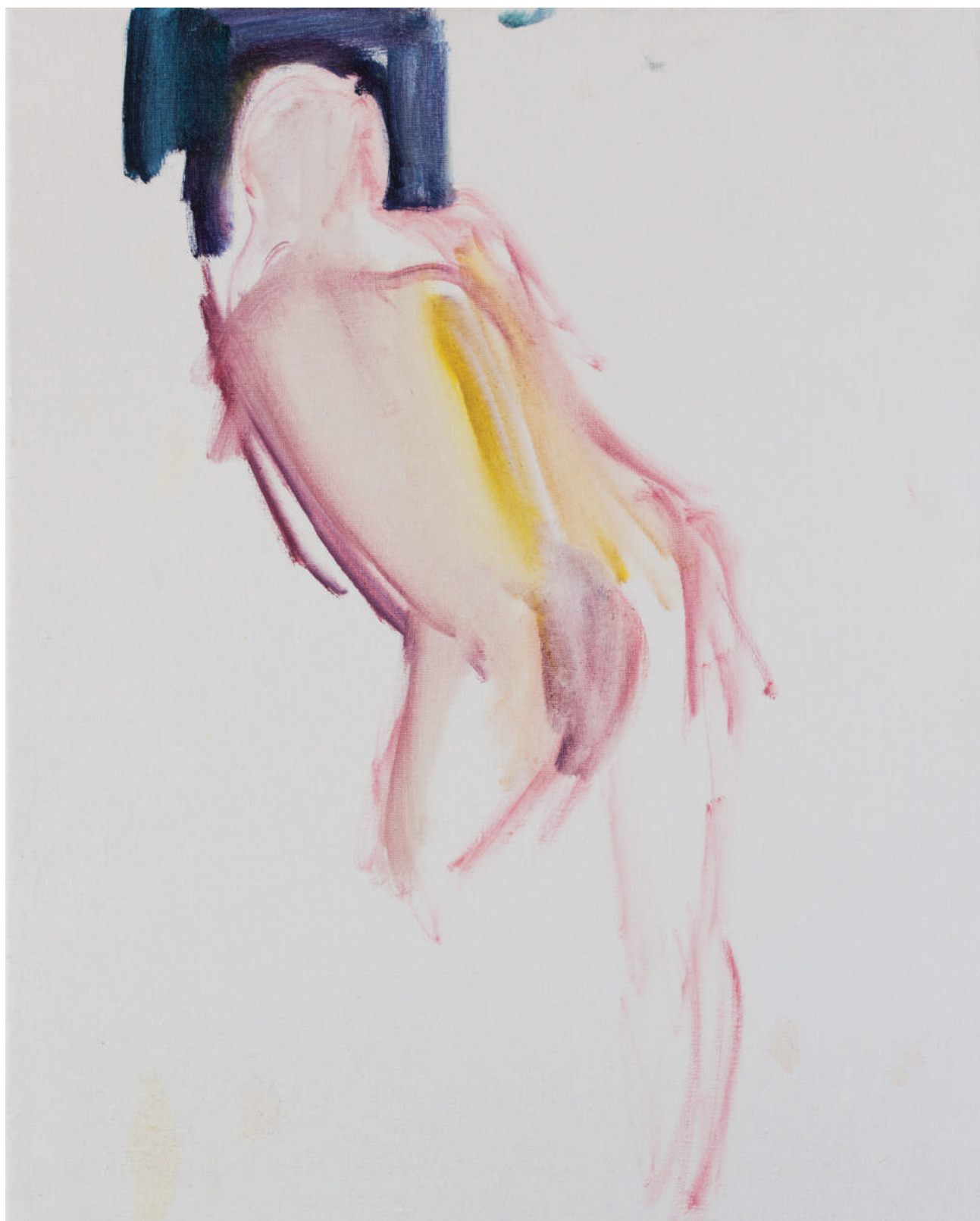
Bez názvu, Untitled, 2022  
olej na plátně, oil on canvas, 40×35 cm



Maliř, Painter, 2022  
olej na plátně, oil on canvas, 40×35 cm



Model u okna, Model at the window, 2018  
olej na plátně, oil on canvas, 50×40 cm



Květy Magnólie, Magnolia Blossoms, 2022  
olej na plátně, oil on canvas, 45×40 cm



Jeskyně I., Cave I., 2020-2022  
olej na plátně, oil on canvas, 100×100 cm



Jeskyně II., Cave II., 2022  
olej na plátně, oil on canvas, 30×40 cm



Pivoňka, Peony, 2019  
olej na plátně, oil on canvas, 40×30 cm



Kočka III., Cat III., 2022  
olej na plátně, oil on canvas, 20×20 cm



Býček, Bullock, 2021  
olej na plátně, oil on canvas, 35×30 cm





Zrcadlo, Mirror, 2019  
olej na plátně, oil on canvas, 25×20 cm



Radek IV., 2019-2021  
olej na plátně, oil on canvas, 40×40 cm



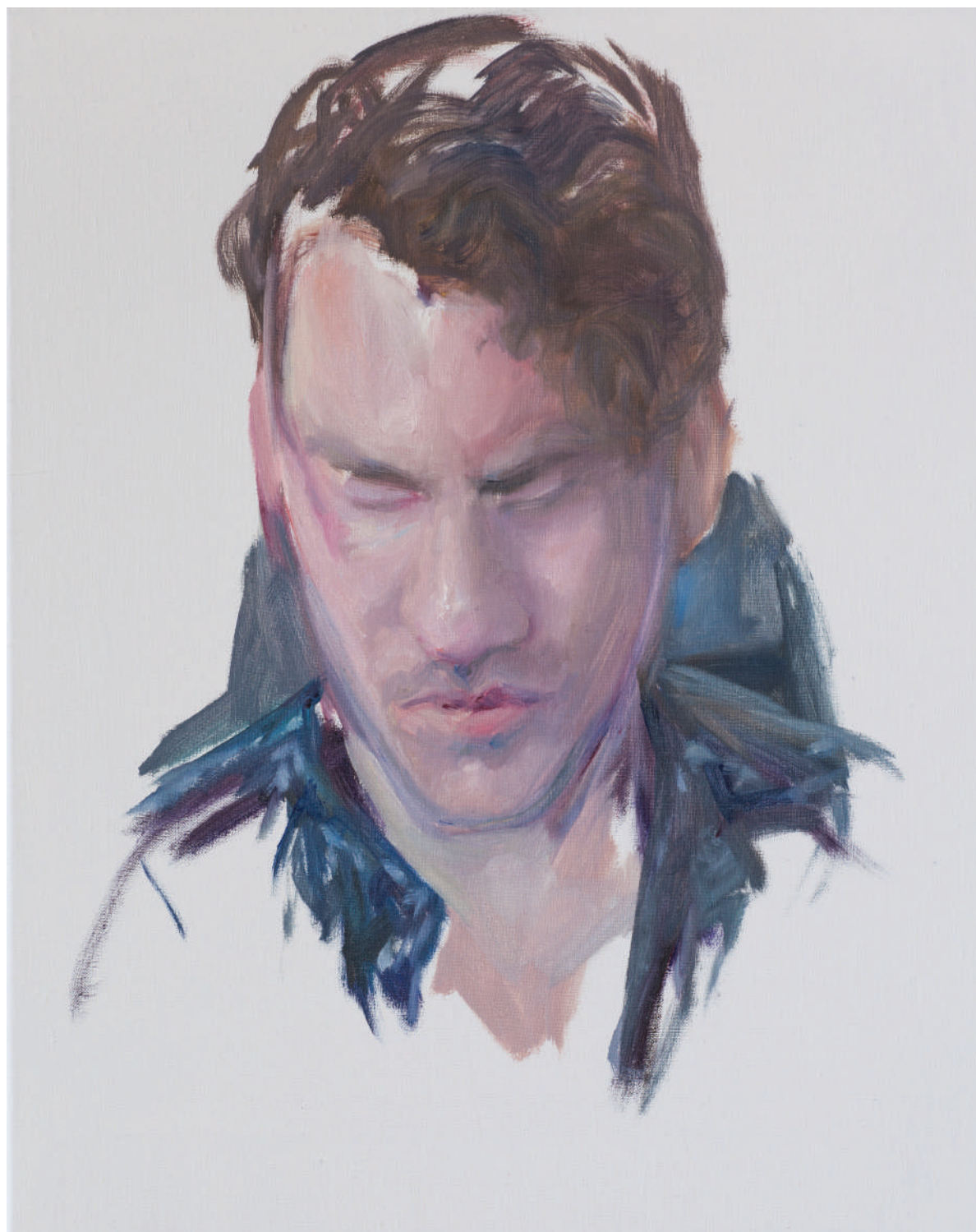
Radek VII., 2021  
olej na plátně, oil on canvas, 20×25 cm



Radek VI., 2021  
olej na plátně, oil on canvas, 55×50 cm



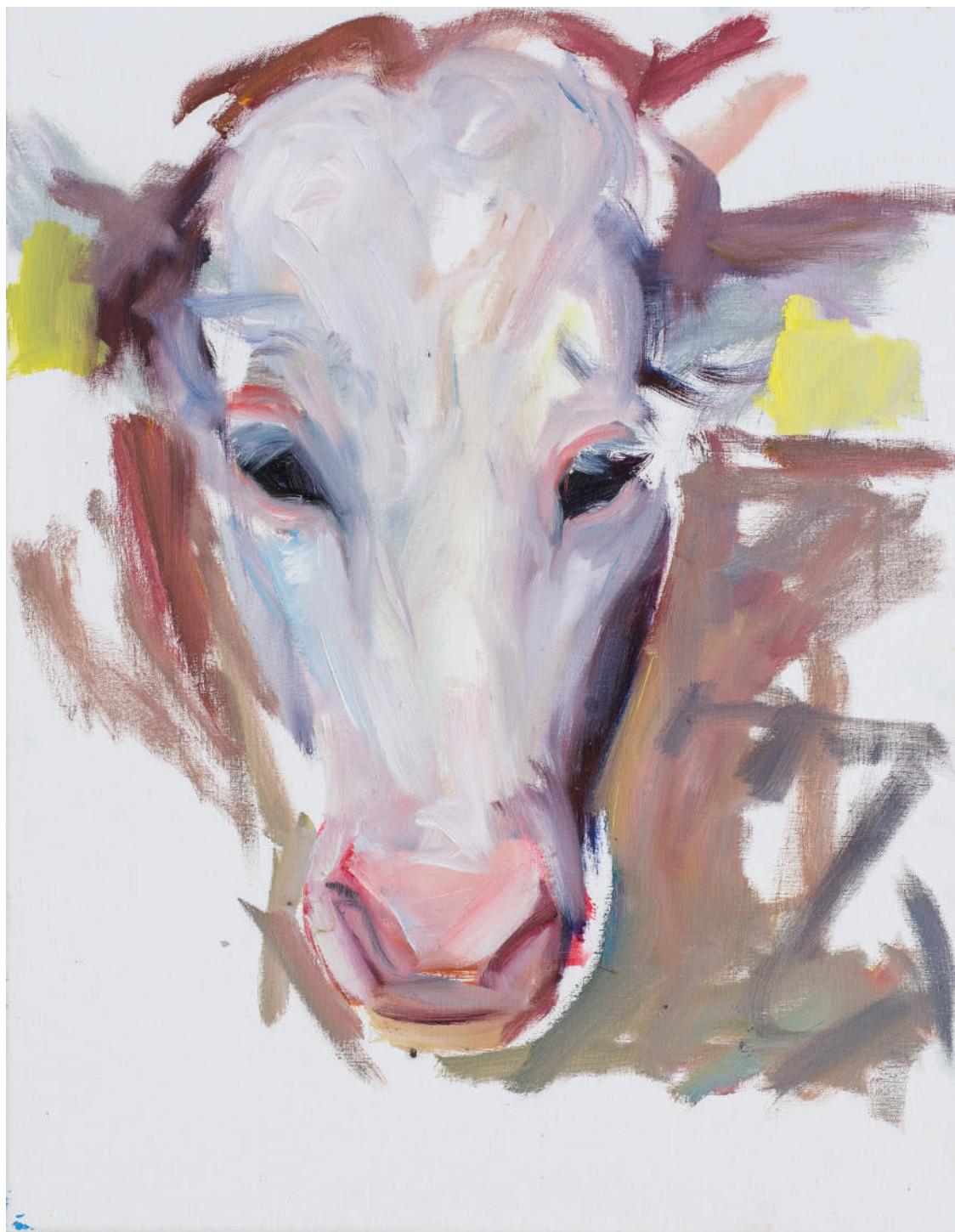
Tomáš, 2022  
olej na plátně, oil on canvas, 50×40 cm



Radek VIII., 2020  
olej na plátně, oil on canvas, 35×30 cm



Portrét, Portrait, 2021  
olej na plátně, oil on canvas, 45×58 cm



Bez názvu, Untitled, 2021  
olej na plátně, oil on canvas, 50×40 cm

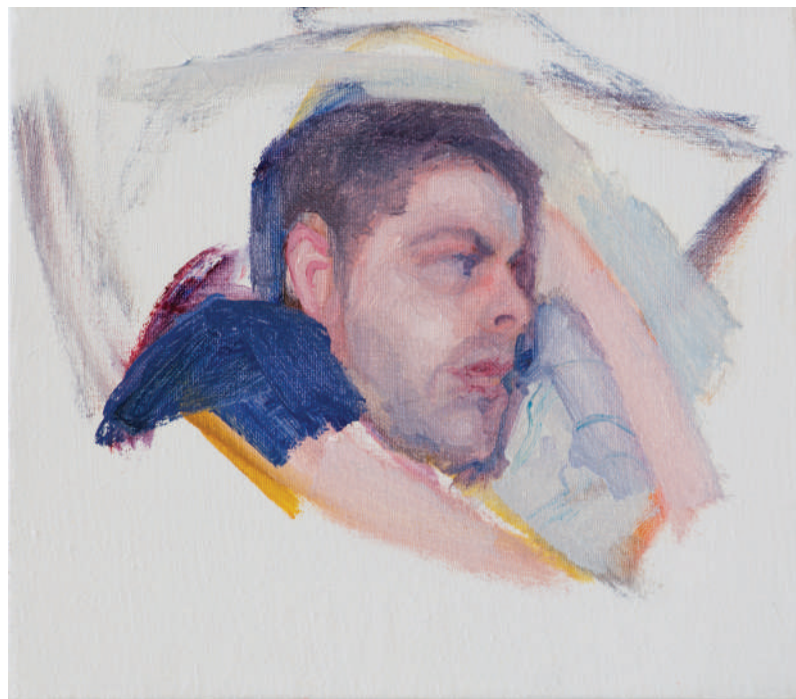


Radek VII., 2020  
olej na plátně, oil on canvas, 18×20 cm

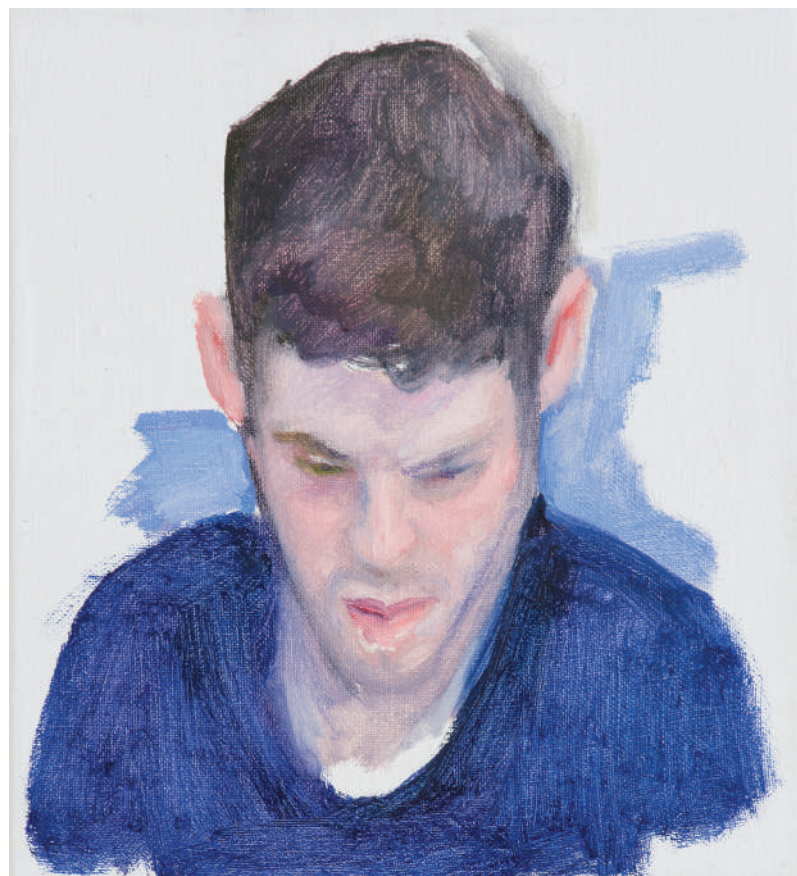




Radek V., 2020  
olej na plátně, oil on canvas, 18×20 cm



Radek III., 2020  
olej na plátně, oil on canvas, 20×18 cm



Pavel., 2021-2022  
olej na plátně, oil on canvas, 50×35 cm



Vašek, 2021-2022  
olej na plátně, oil on canvas, 155×90 cm



Zahrada, Garden, 2021-2022  
olej na plátně, oil on canvas, 175×175 cm



Jezirko I., Pond I., 2017-2022  
olej na plátně, oil on canvas, 10×110 cm



Dracéna, Dracaena, 2021  
olej na plátně, oil on canvas, 85×60 cm



Iruí, 2020-2022  
olej na plátně, oil on canvas, 20×20 cm



Radek I., 2021  
olej na plátně, oil on canvas, 75×60 cm

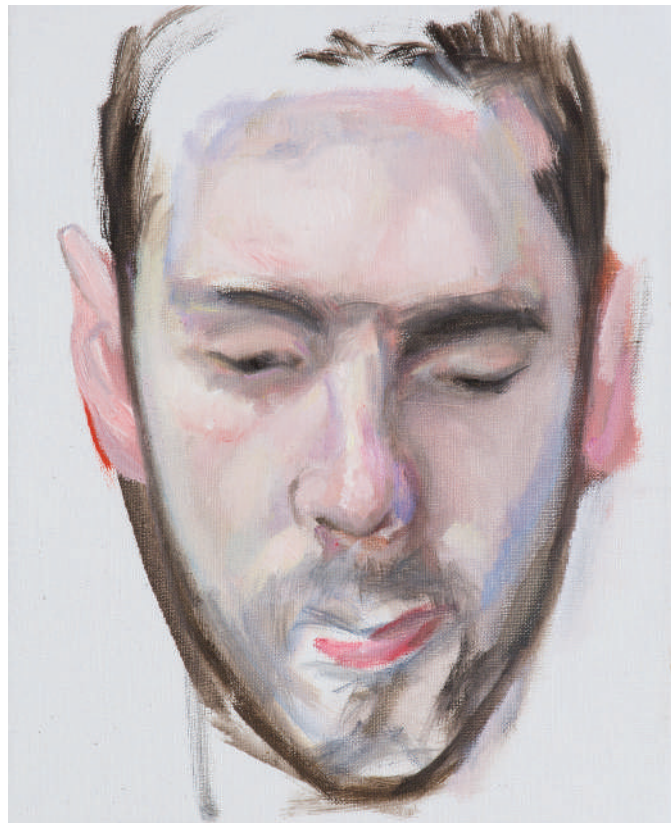


Roman, 2022  
olej na plátně, oil on canvas, 110×90 cm





Filip I., 2022  
olej na plátně, oil on canvas, 25×20 cm



Ondřej, 2021  
olej na plátně, oil on canvas, 40×45 cm



Bez názvu, Untitled, 2022  
olej na plátně, oil on canvas, 80×65 cm



Jakub - Ježíši Maria, 2018 - 2020  
olej na plátně, oil on canvas, 130×150 cm



Adam, 2021-2022  
olej na plátně, oil on canvas, 70×100 cm



Pavel, 2022  
olej na plátně, oil on canvas, 55×45 cm



Mrd, Fuck, 2022  
olej na plátně, oil on canvas, 44×20 cm



Jezírko II., Pond II., 2022  
olej na plátně, oil on canvas, 150×145 cm



Magnolie II., Magnolia II., 2022  
olej na plátně, oil on canvas, 145×150 cm





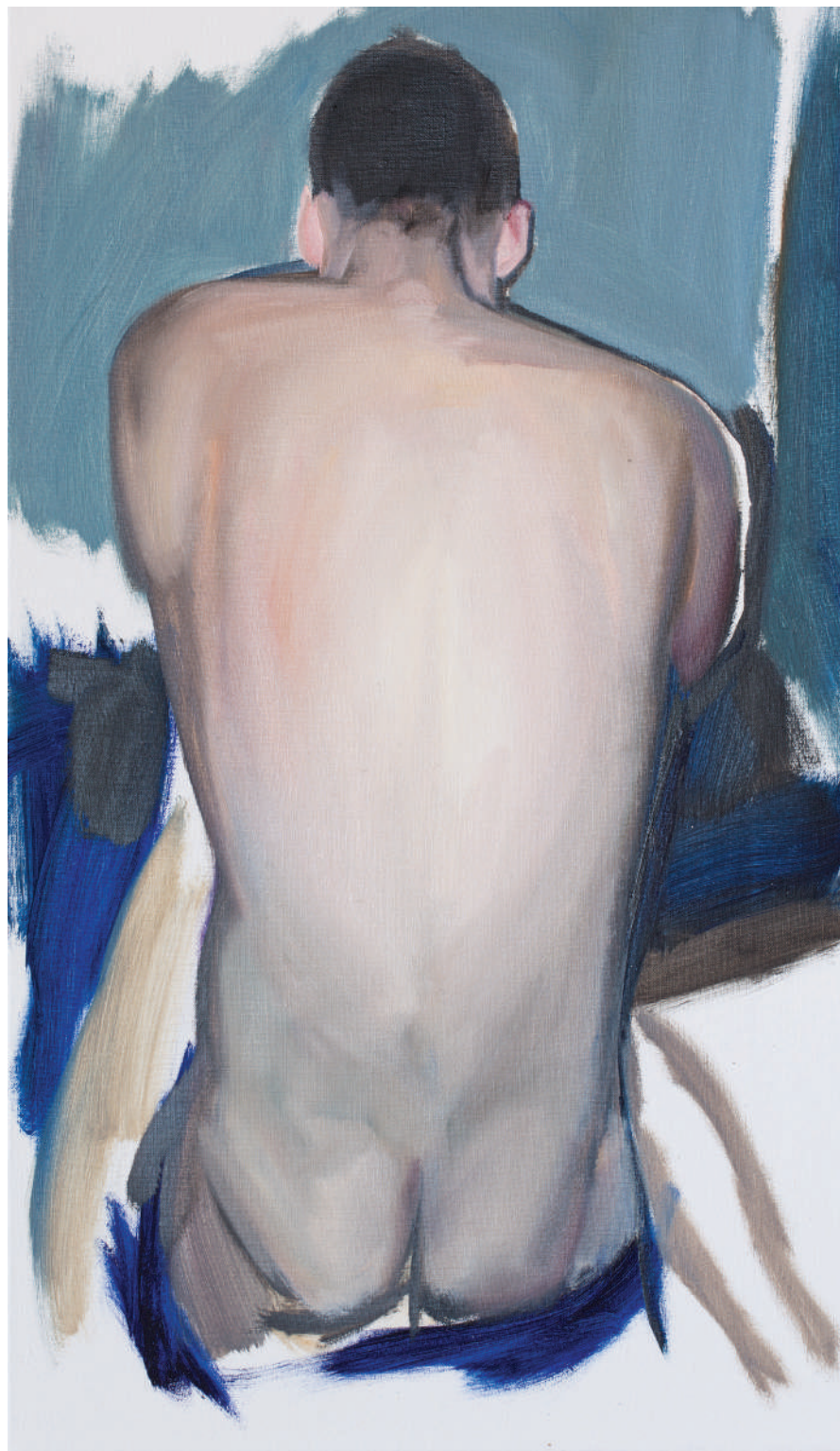
Svojanov, 2017  
olej na plátně, oil on canvas, 135×175 cm



Bez názvu, Untitled, 2022  
olej na plátně, oil on canvas, 85×50 cm



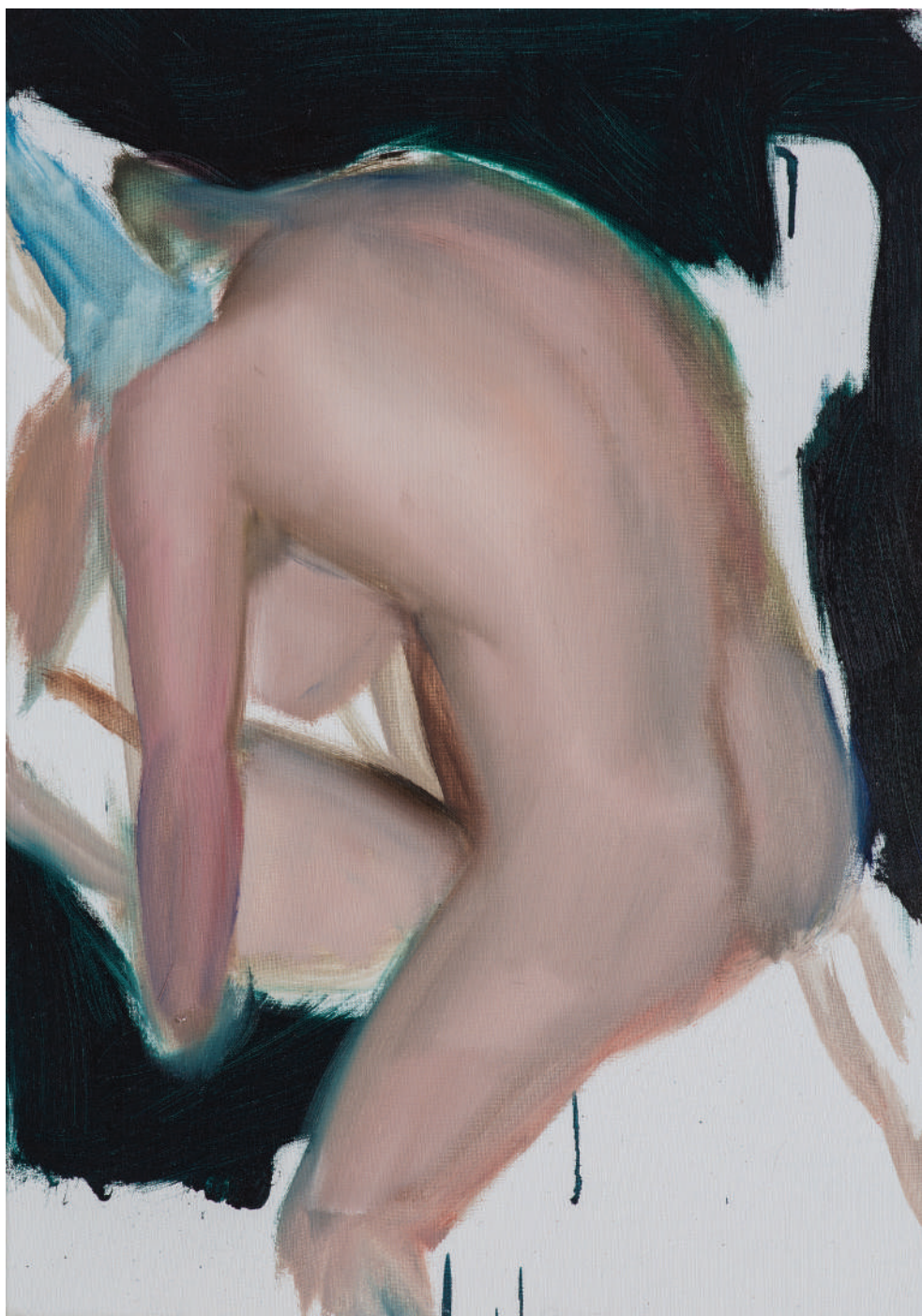
Bez názvu. Untitled, 2022  
olej na plátně. oil on canvas, 35×60 cm



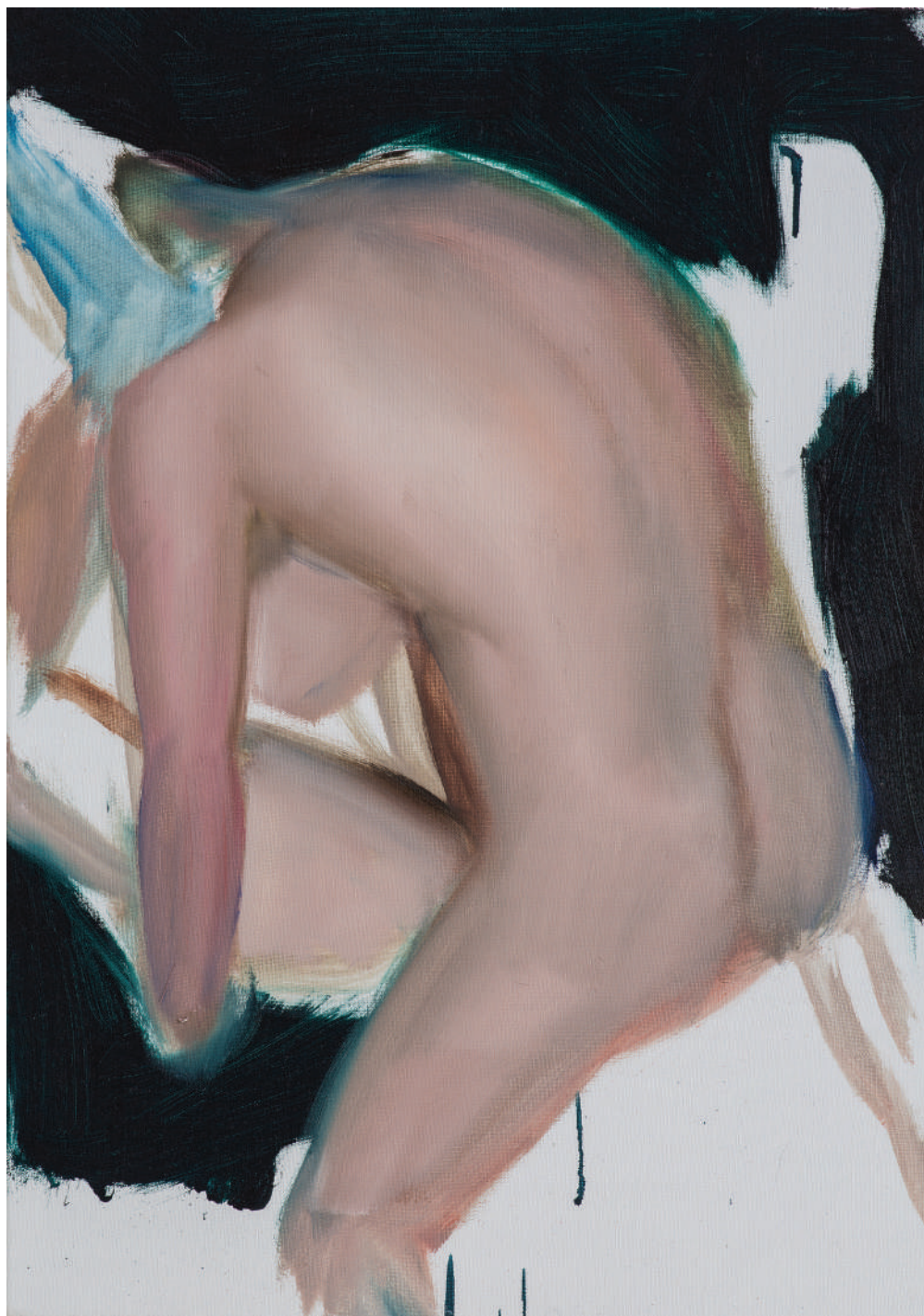
Noc III., Night III., 2021  
olej na plátně, oil on canvas, 75×45 cm



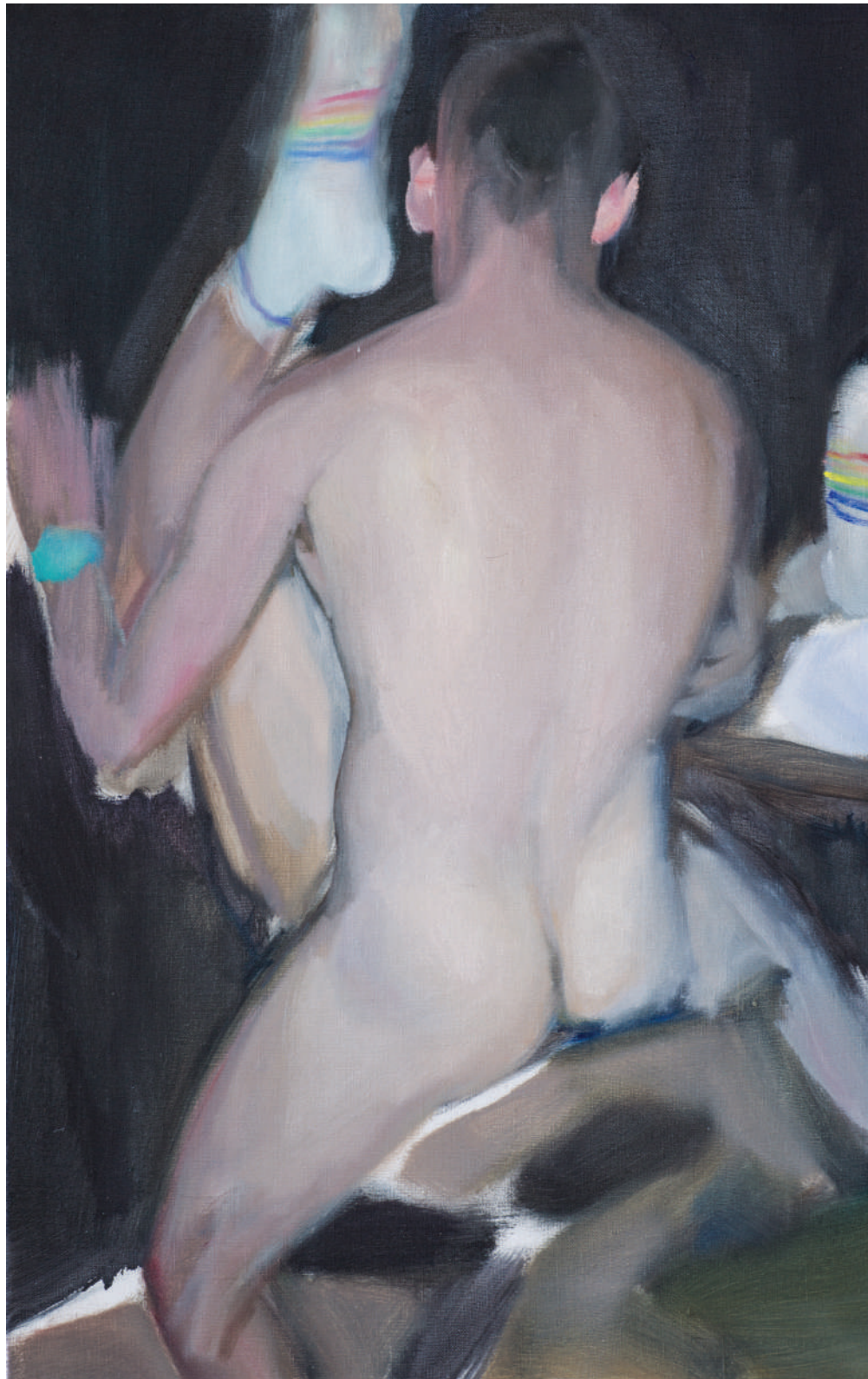
Noc II., Night II., 2021  
olej na plátně, oil on canvas, 50×30 cm



Noc I., Night I., 2021  
olej na plátně, oil on canvas, 55×30 cm



Pózování, Posing, 2021  
olej na plátně, oil on canvas, 45×30 cm



Bez názvu, Untitled, 2020  
olej na plátně, oil on canvas, 25×35 cm



Bez názvu, Untitled, 2021  
olej na plátně, oil on canvas, 25×20 cm







Bambus, Bamboo, 2021-2022  
olej na plátně, oil on canvas, 75×70 cm



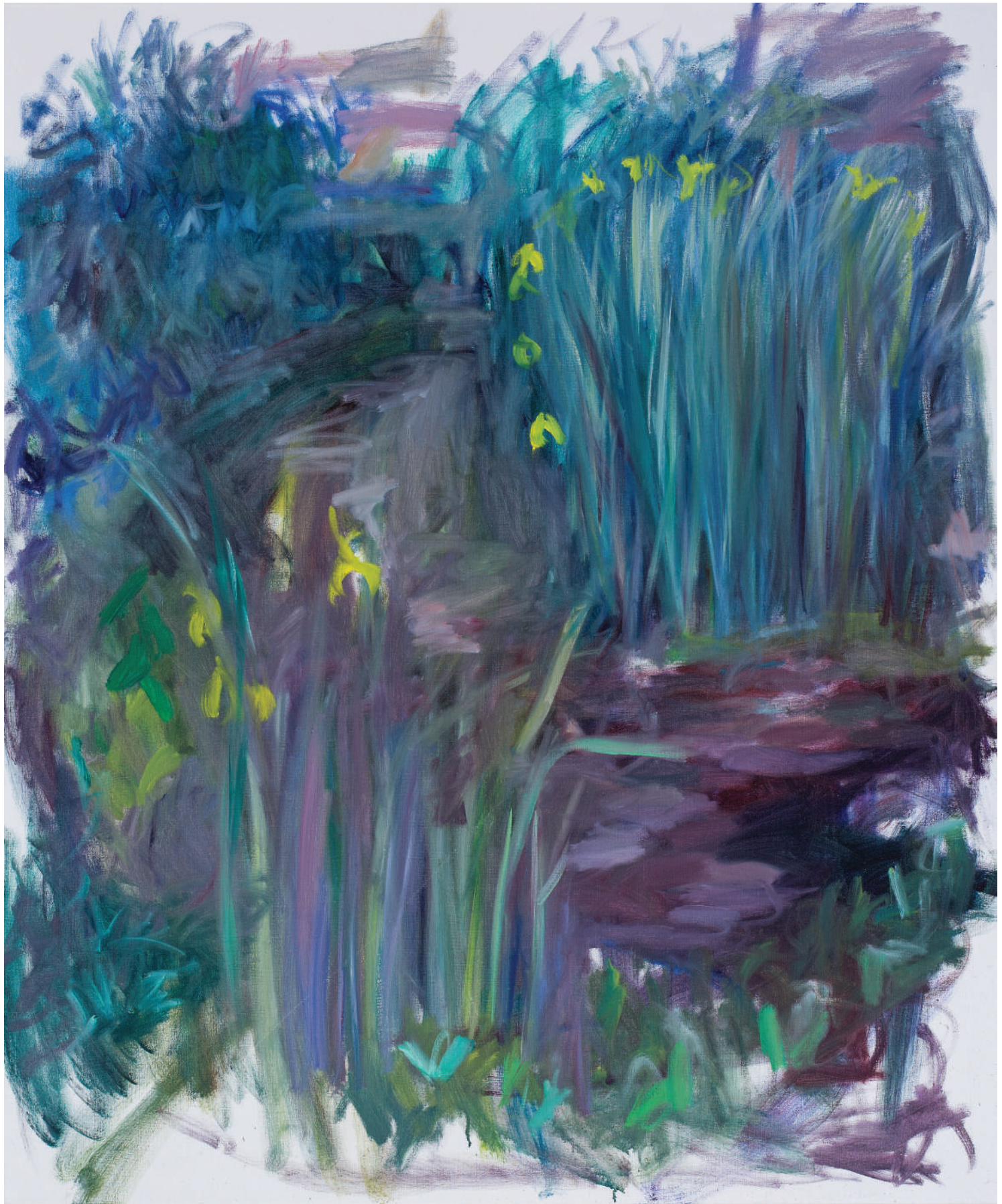
Klematis, Clematis, 2022  
olej na plátně, oil on canvas, 120×100 cm



Žlutá růže, Yellow Rose, 2021  
olej na plátně, oil on canvas, 120×100 cm



Irisy, Irises, 2020  
olej na plátně, oil on canvas, 120×100 cm



Kosatce III., Irises III., 2021  
olej na plátně, oil on canvas, 110×95 cm



Třešeň II., Cherry Tree II., 2022  
olej na plátně, oil on canvas, 110×85 cm

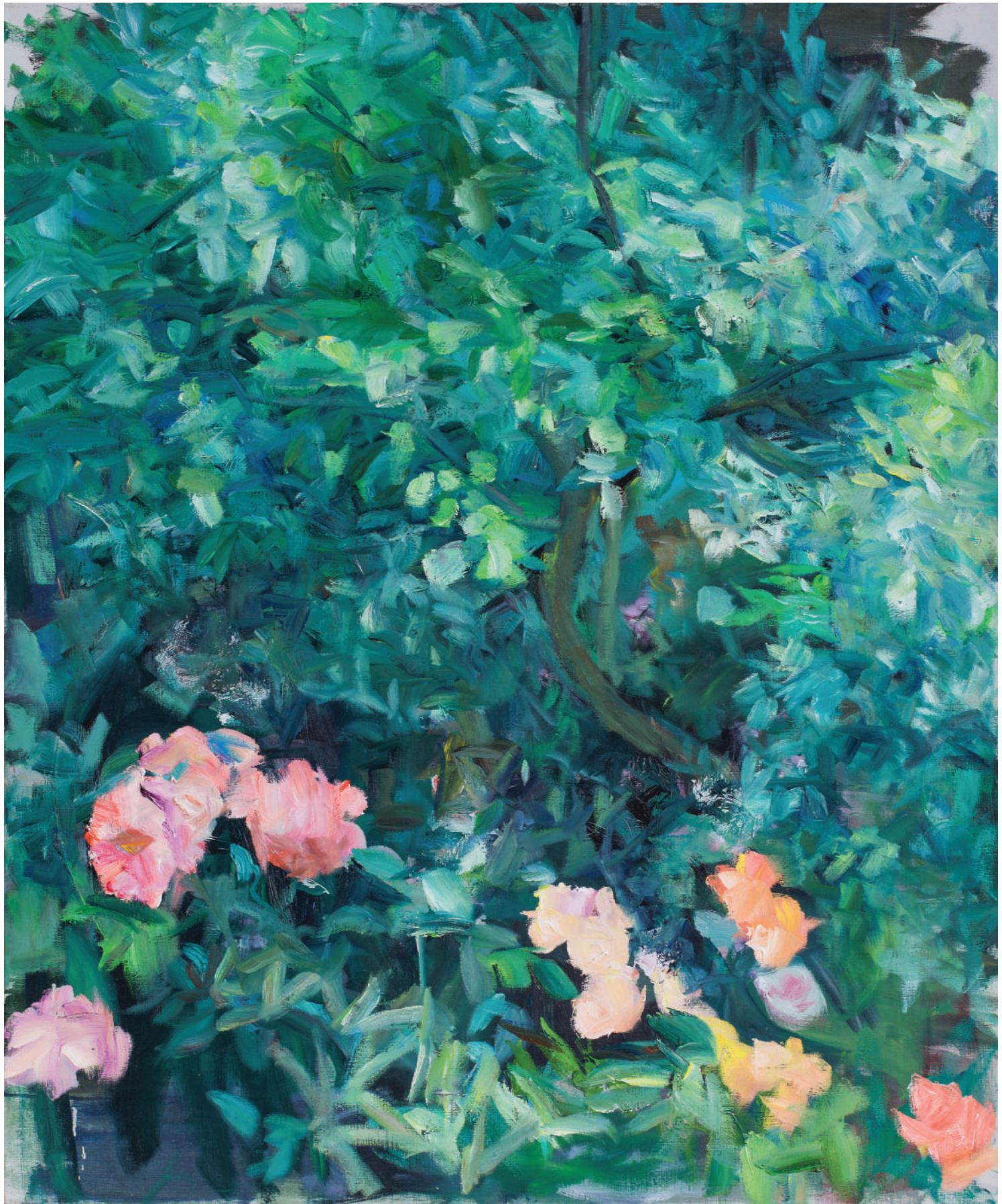


Bez názvu, Untitled, 2022  
olej na plátně, oil on canvas, 75×75 cm





Jabloň . Apple Tree, 2019-2022  
olej na plátně, oil on canvas, 120×100 cm



Rhododendron, Rhododendron, 2021  
olej na plátně, oil on canvas, 120×100 cm



Růže II., Rose II., 2022  
olej na plátně, oil on canvas, 35×25 cm





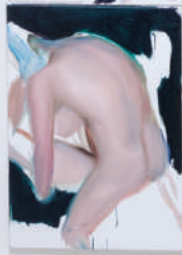
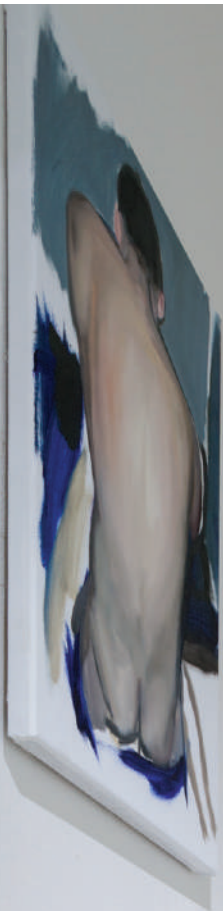




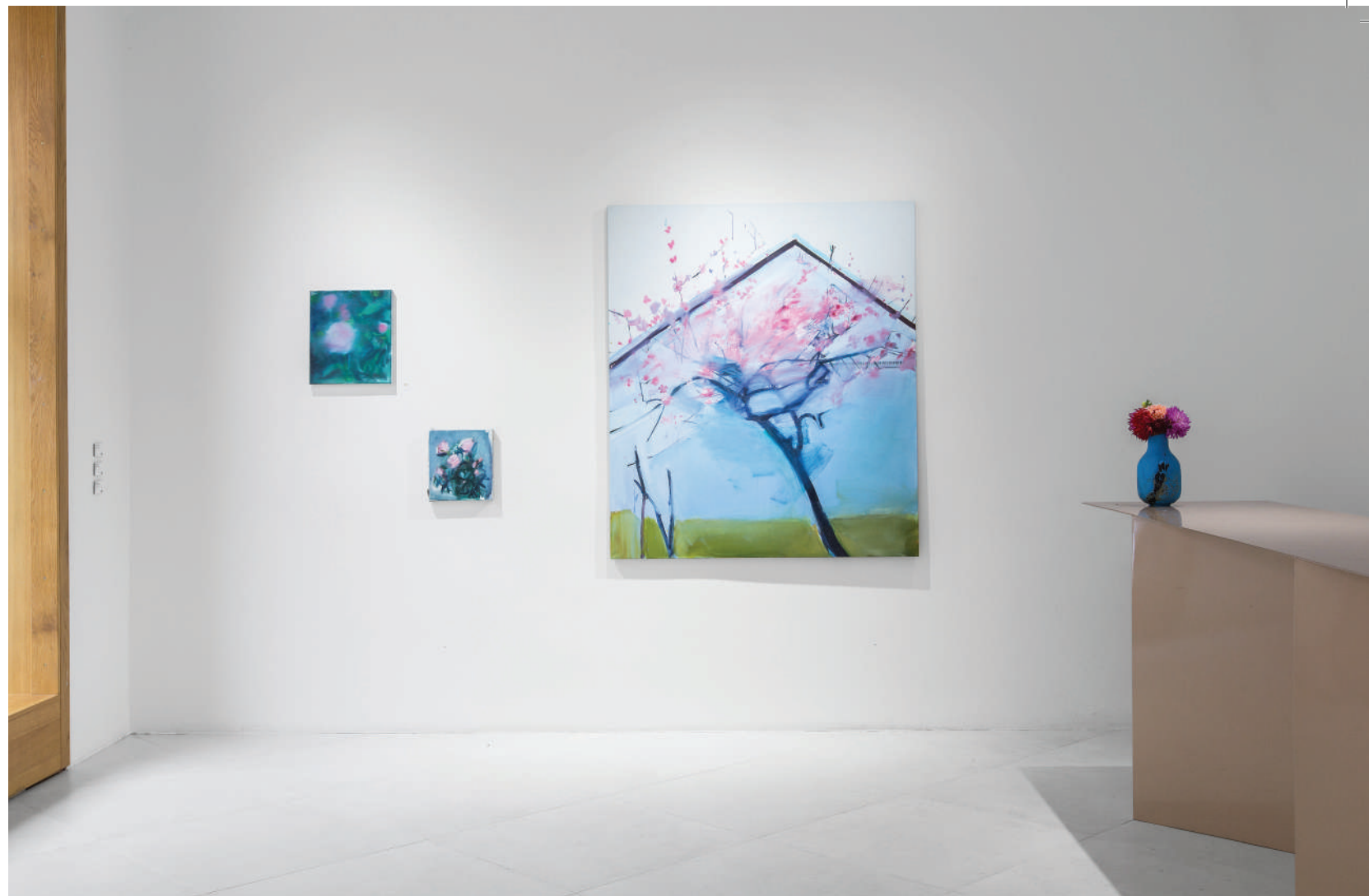








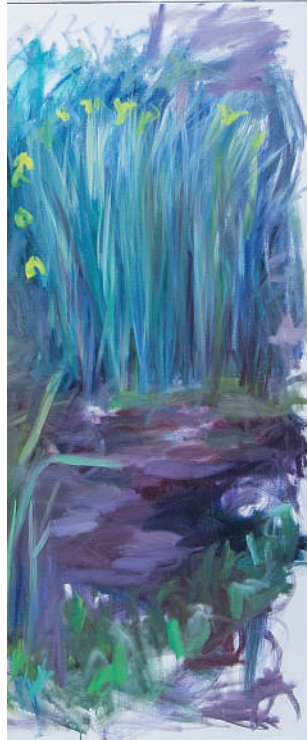
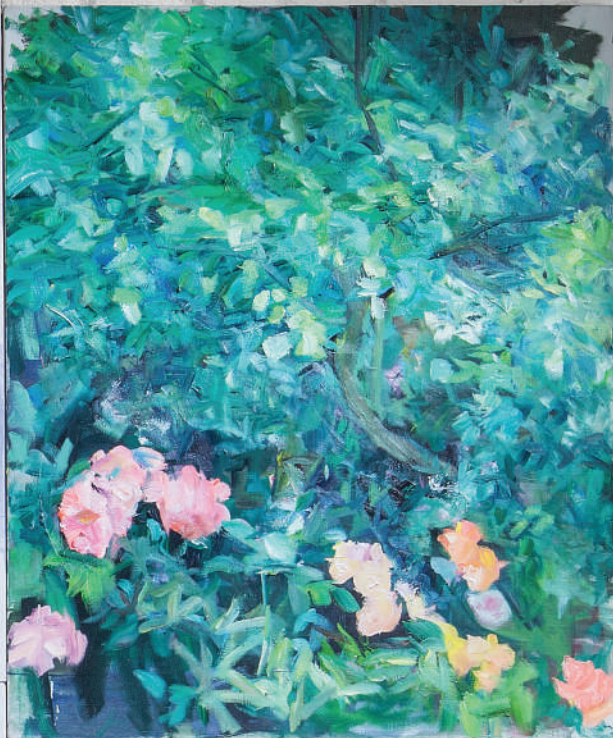












Small white labels with text, likely artist names or titles, are visible on the right wall.















objímá jilm  
tak kořistně Tě miluju  
já vím

A jako slimák na listě  
políbím Tě a pohladím  
jistě

Ubytuji se v Tě  
jak netřesk v škvíře zdi  
jako červotoč v oltáři

Já vím

































Tomáš Němec  
Tak kořistně / So predatory

koncepce výstavy / concept of the exhibition: Petr Hájek  
kurátor výstavy / curator: Pavel Kubesa  
text k výstavě / exhibition text: Pavel Kubesa  
grafika / graphic design: Eva Hanzalová  
fotografie / photo: Petr Kopal, Johanka Pošová  
produkce katalogu / production: Jan Reindl  
překlad / translation: Alžběta Soperová  
korektura / proofreading: Eva Hájková, Alžběta Soperová  
tisk / print: Indigo Print

Katalog je vydán u příležitosti výstavy Tomáš Němec Tak kořistně  
v The Chemistry Gallery, která se konala od 23. 9. do 29. 10. 2022.  
The catalog is published on the occasion of the exhibition Tomáš Němec  
So predatory in The Chemistry Gallery, which took place from Sep 23 through  
Oct 29, 2022.

[www.thechemistry.art](http://www.thechemistry.art)

**The  
Chemistry  
Gallery**



